

แผนพัฒนาคุณภาพ

คณะมนุษยศาสตร์และสังคมศาสตร์

พ.ศ. 2552 – 2553

โครงการ / กิจกรรม
ตามแผนพัฒนาคุณภาพ
คณะมนุษยศาสตร์และสังคมศาสตร์
พ.ศ. 2552 – 2553

โครงการ / กิจกรรม

ตามแผนพัฒนาคุณภาพ

คณะมนุษยศาสตร์และสังคมศาสตร์

ปีงบประมาณ 2552 - 2553

คำนำ

แผนพัฒนาคณะมนุษยศาสตร์และสังคมศาสตร์ พ.ศ.2552 - 2553 จัดทำขึ้นเพื่อใช้เป็นแนวทางในการปฏิบัติราชการของหน่วยงานภายในคณะ ประกอบด้วย ข้อมูลเบื้องต้นของคณะมนุษยศาสตร์และสังคมศาสตร์ การวิเคราะห์ SWOT จัดทำวิสัยทัศน์ พันธกิจ ยุทธศาสตร์การพัฒนาและได้จัดทำแผนที่ยุทธศาสตร์ (Strategy Map) โดยกำหนดยุทธศาสตร์ตามภารกิจเร่งด่วนของคณะ 4 ยุทธศาสตร์ พร้อมทั้งกลยุทธ์ที่จะขับเคลื่อนไปสู่เป้าหมายที่กำหนดในระยะเวลา 2 ปี และโครงการที่ต้องดำเนินงานตามยุทธศาสตร์ ในกระบวนการจัดทำแผนพัฒนา คณะมนุษยศาสตร์และสังคมศาสตร์เน้นการมีส่วนร่วมของประชาคมทั้งจากภายในและภายนอกคณะ โดยได้เชิญภาคส่วนต่างๆ เข้าร่วมการประชุมปฏิบัติการเพื่อกำหนดกรอบแนวคิดและทิศทางของแผนพัฒนาคณะในครั้งนี้

คณะมนุษยศาสตร์และสังคมศาสตร์หวังเป็นอย่างยิ่งว่า แผนพัฒนาคณะฉบับนี้จะนำพาคณะไปสู่การพัฒนาที่สมบูรณ์ในอนาคตอย่างเข้มแข็งและจริงจังสืบไป

คณะมนุษยศาสตร์และสังคมศาสตร์

2552

สารบัญ

เรื่อง	หน้า
ส่วนที่ 1 ข้อมูลเบื้องต้นคณะมนุษยศาสตร์และสังคมศาสตร์	1 - 7
ส่วนที่ 2 การวิเคราะห์ศักยภาพคณะมนุษยศาสตร์และสังคมศาสตร์	8 - 17
ส่วนที่ 3 ทิศทางและยุทธศาสตร์การพัฒนาคณะมนุษยศาสตร์และสังคมศาสตร์	18 - 51
ส่วนที่ 4 โครงการคณะมนุษยศาสตร์และสังคมศาสตร์ ปี 2552	
ส่วนที่ 5 โครงการคณะมนุษยศาสตร์และสังคมศาสตร์ ปี 2553	

สารบัญตารางและแผนภูมิ

ตารางและแผนภูมิ	หน้า
ตารางที่ 1 จำนวนหลักสูตรที่เปิดสอนในปีการศึกษา 2551 จำแนกตามระดับที่เปิดสอน	4
ตารางที่ 2 แผนรับนักเรียนระดับปริญญาตรีภาคปกติ ประจำปีการศึกษา 2551 - 2555	4
ตารางที่ 3 ประเภทอาจารย์ผู้ดำเนินการศึกษาและตำแหน่งทางวิชาการ	5
ตารางที่ 4 จำนวนนักศึกษาแยกตามสาขาวิชา	5
ตารางที่ 5 ภาระงานของอาจารย์โดยเฉลี่ย	6
ตารางที่ 6 วิเคราะห์ปัจจัยภายใน จุดแข็ง คณะมนุษยศาสตร์และสังคมศาสตร์	11
ตารางที่ 7 วิเคราะห์ปัจจัยภายใน จุดอ่อน คณะมนุษยศาสตร์และสังคมศาสตร์	12
ตารางที่ 8 วิเคราะห์ปัจจัยภายนอก โอกาส คณะมนุษยศาสตร์และสังคมศาสตร์	14
ตารางที่ 9 วิเคราะห์ปัจจัยภายนอก อุปสรรค คณะมนุษยศาสตร์และสังคมศาสตร์	15
แผนภูมิที่ 1 สถานภาพคณะมนุษยศาสตร์และสังคมศาสตร์	17
แผนภูมิที่ 2 แผนที่ยุทธศาสตร์การพัฒนาคณาภคนักศึกษา	29
แผนภูมิที่ 3 แผนที่ยุทธศาสตร์การบริหารจัดการองค์กร	33
แผนภูมิที่ 4 แผนที่ยุทธศาสตร์การวิจัย บริการและสืบสานศิลปวัฒนธรรม	37
แผนภูมิที่ 5 แผนที่ยุทธศาสตร์การประชาสัมพันธ์เชิงรุก	41

สารบัญ

โครงการ / กิจกรรม	หน้า
ปี 2552	
ปรับปรุงพื้นฐานความรู้นักศึกษาใหม่	1
ปฐมนิเทศนักศึกษาใหม่	4
เสริมสร้างประสิทธิภาพทางวิชาการ	7
จัดทำมาตรฐานหลักสูตรวิชา คู่มือนักศึกษา 2552 และห้องเรียนมาตรฐาน	14
จัดการเรียนที่เน้นผู้เรียนเป็นสำคัญ	17
เพิ่มประสิทธิภาพการเผยแพร่งานวิทยานิพนธ์	20
ฝึกประสบการณ์วิชาชีพ	23
ติดตามภาวะการมีงานทำของบัณฑิต	26
สร้างเครือข่ายศิษย์เก่า	30
ส่งเสริมบุคลากรให้เข้าร่วมประชุม สัมมนา ศึกษาอบรมเพื่อพัฒนางาน	33
พัฒนาบุคลากรให้ได้มาตรฐานตามเกณฑ์มาตรฐานอุดมศึกษา	36
การจัดการความรู้เรื่องการบริหารงานด้วยหลักธรรมาภิบาล	39
สร้างเครือข่ายการจัดการเรียนการสอนและการวิจัย	42
ส่งเสริมจรรยาบรรณวิชาชีพของบุคลากร	45
การจัดการความรู้เรื่องการประกันคุณภาพภายใน	48
ประกันคุณภาพคณะมนุษยศาสตร์และสังคมศาสตร์	51
พัฒนาทักษะผลิตผลงานวิชาการของอาจารย์ บุคลากร	54
สนับสนุนการวิจัยและงานสร้างสรรค์องค์ความรู้ด้านมนุษยศาสตร์และสังคมศาสตร์	57
บริการวิชาการแก่ชุมชน ระดับชาติและนานาชาติ	60
เสริมสร้างศิลปวัฒนธรรมในระดับสังคม พหุวัฒนธรรม	63
จัดการความรู้เพื่อการวิจัยในชั้นเรียน	66
บูรณาการบริการวิชาการกับการเรียนการสอน	69
จัดทำฐานข้อมูลบุคลากรคณะมนุษยศาสตร์และสังคมศาสตร์	72
ประชาสัมพันธ์เชิงรุก	75
สร้างเครือข่ายทางวิชาการทั้งในและต่างประเทศ	78
พัฒนาเครือข่ายการประชาสัมพันธ์	81

ปี 2553

ปรับปรุงพื้นฐานความรู้นักศึกษาใหม่	84
ปฐมนิเทศนักศึกษาใหม่	87
เสริมสร้างประสิทธิภาพทางวิชาการ	90
จัดทำมาตรฐานหลักสูตรวิชา คู่มือนักศึกษา 2552 และห้องเรียนมาตรฐาน	96
จัดการเรียนที่เน้นผู้เรียนเป็นสำคัญ	99
ปรับปรุงและพัฒนาหลักสูตร	102
เพิ่มประสิทธิภาพการเผยแพร่งานวิทยานิพนธ์	105
พัฒนาบุคลากรเตรียมความพร้อมบัณฑิต	109
ฝึกประสบการณ์วิชาชีพ	112
ติดตามภาวะการมีงานทำของบัณฑิต	115
สร้างเครือข่ายศิษย์เก่า	119
ส่งเสริมบุคลากรให้เข้าร่วมประชุม สัมมนา ศึกษาอบรมเพื่อพัฒนางาน	122
พัฒนาบุคลากรให้ได้มาตรฐานตามเกณฑ์มาตรฐานอุดมศึกษา	125
การจัดการความรู้เรื่องการบริหารงานด้วยหลักธรรมาภิบาล	128
สร้างเครือข่ายการจัดการเรียนการสอนและการวิจัย	131
ส่งเสริมจรรยาบรรณวิชาชีพของบุคลากร	134
ประกันคุณภาพคณะมนุษยศาสตร์และสังคมศาสตร์	137
พัฒนาทักษะผลิตผลงานวิชาการของอาจารย์ บุคลากร	140
สนับสนุนการวิจัยและงานสร้างสรรค์องค์ความรู้ด้านมนุษยศาสตร์และสังคมศาสตร์	143
บริการวิชาการแก่ชุมชน ระดับชาติและนานาชาติ	146
เสริมสร้างศิลปวัฒนธรรมในระดับสังคม พหุวัฒนธรรม	149
จัดการความรู้เพื่อการวิจัยในชั้นเรียน	152
บูรณาการบริการวิชาการกับการเรียนการสอน	155
จัดทำฐานข้อมูลบุคลากรคณะมนุษยศาสตร์และสังคมศาสตร์	158
ประชาสัมพันธ์เชิงรุก	161
สร้างเครือข่ายทางวิชาการทั้งในและต่างประเทศ	164
พัฒนาเครือข่ายการประชาสัมพันธ์	167

ส่วนที่ 1

ข้อมูลเบื้องต้น

คณะมนุษยศาสตร์และสังคมศาสตร์

1. ประวัติความเป็นมาและสภาพปัจจุบัน

มหาวิทยาลัยราชภัฏยะลา เดิมเป็นโรงเรียนอาชีวประจำจังหวัด ได้รับการแต่งตั้งเป็นโรงเรียนฝึกหัดครูเมื่อวันที่ 1 กรกฎาคม 2477 กรมการฝึกหัดครูได้ประกาศยกฐานะโรงเรียนฝึกหัดครูยะลาเป็นวิทยาลัยครูยะลาเมื่อ พ.ศ. 2505 เพื่อทำหน้าที่ผลิตครูและให้การอบรมศึกษา เพิ่มพูนวิทยฐานะแก่ครูมาอย่างต่อเนื่อง

คณะวิชามนุษยศาสตร์และสังคมศาสตร์ จัดตั้งขึ้นตามพระราชบัญญัติวิทยาลัยครูพุทธศักราช 2518 มีหัวหน้าคณะเป็นผู้บริหารสูงสุด พระราชบัญญัติฉบับนี้ส่งผลให้วิทยาลัยครูสามารถเปิดสอนได้ถึงระดับปริญญาตรีได้ คณะวิชามนุษยศาสตร์และสังคมศาสตร์ ยังคงทำหน้าที่ผลิตบัณฑิตสาขาวิชาการศึกษาเป็นหลัก

ต่อมาในปี พ.ศ. 2535 พระบาทสมเด็จพระเจ้าอยู่หัวได้พระราชทานนาม “สถาบันราชภัฏ” แทนวิทยาลัยครู ดังนั้นวิทยาลัยครูยะลาจึงเปลี่ยนชื่อเป็น “สถาบันราชภัฏยะลา” ต่อมาในปี พ.ศ. 2538 ได้มีพระราชบัญญัติพุทธศักราช 2538 ขึ้นใช้ มีผลทำให้การเรียกชื่อหน่วยงานต่าง ๆ ในสถาบันมีการเปลี่ยนแปลง ซึ่งคณะวิชามนุษยศาสตร์และสังคมศาสตร์ จึงเปลี่ยนเป็นคณะมนุษยศาสตร์และสังคมศาสตร์ และเรียกผู้บริหารสูงสุดในคณะว่า “คณบดีคณะมนุษยศาสตร์และสังคมศาสตร์”

ในปี พ.ศ. 2547 พระราชบัญญัติมหาวิทยาลัยราชภัฏยะลา พ.ศ. 2547 ลงประกาศในพระราชกิจจานุเบกษา เล่มที่ 121 ตอนพิเศษ 23 ก. ลงวันที่ 14 มิถุนายน 2547 สถาบันราชภัฏยะลาจึงได้นามใหม่ว่า มหาวิทยาลัยราชภัฏยะลา

ในปี พ.ศ. 2549 มีการพัฒนาระบบราชการ โดยการกำกับดูแลของสำนักงานมาตรฐานการศึกษา โครงสร้างการบริหารงานของสำนักงานคณะกรรมการการอุดมศึกษา ครอบคลุมมหาวิทยาลัยทั้งหมดในประเทศ มหาวิทยาลัยราชภัฏยะลา ยังคงแบ่งออกเป็น 4 คณะ คือ คณะมนุษยศาสตร์และสังคมศาสตร์ คณะวิทยาศาสตร์และเทคโนโลยีการเกษตร คณะครุศาสตร์ และคณะวิทยาการจัดการ

ปัจจุบันคณะมนุษยศาสตร์และสังคมศาสตร์ ประกอบด้วย 4 หน่วยงานใหญ่ คือ สำนักงานคณบดี ภาควิชามนุษยศาสตร์ ภาควิชาสังคมศาสตร์ และภาควิชาศิลปกรรมศาสตร์ ดำเนินงานตามภารกิจและพันธกิจของมหาวิทยาลัยทุกประการ โดยเฉพาะการผลิตบัณฑิตสาขาศิลปศาสตร์ ตามความต้องการของสังคม

หลักสูตรที่คณะมนุษยศาสตร์และสังคมศาสตร์ ได้เปิดสอนมาตามลำดับ มีดังนี้

พ.ศ. 2518	เปิดสอนระดับปริญญาตรีรุ่นแรก บัณฑิตวิทยาลัย วิชาโทภาษาไทย
พ.ศ. 2520	เปิดสอนวิชาเอกภาษาอังกฤษ หลักสูตร ครุศาสตรบัณฑิต
พ.ศ. 2522	เปิดสอนวิชาเอกภาษาไทย สังคมศึกษา หลักสูตร ครุศาสตรบัณฑิต
พ.ศ. 2524	เปิดสอนวิชาภาษาอังกฤษ หลักสูตร 4 ปี และวิชาประวัติศาสตร์ หลักสูตร 2 ปี
พ.ศ. 2528	เปิดสอนวิชาศิลปกรรมและออกแบบประยุกต์ศิลป์ หลักสูตร อนุปริญญาศิลปศาสตร์
พ.ศ. 2529	ขยายหลักสูตรอนุปริญญาศิลปศาสตร์เปิดสอนวิชาเอก นาฏศิลป์และการแสดง
พ.ศ. 2531	เปิดสอนวิชาเอกการพัฒนาชุมชน หลักสูตร 4 ปี
พ.ศ. 2541	เปิดสอนวิชาเอกรัฐประศาสนศาสตร์หลักสูตร 4 ปี
พ.ศ. 2543	เปิดสอนระดับปริญญาโท (ศศ.ม.) สาขาสังคมศาสตร์เพื่อการ พัฒนา และเปิดสอนวิชาเอกพัฒนาชุมชน หลักสูตรปริญญาตรี สาขาวิชาศิลปศาสตร์
พ.ศ. 2546	เปิดสอนวิชาเอกวัฒนธรรมศึกษา หลักสูตร 4 ปี
พ.ศ. 2547	เปิดสอนวิชาเอกภาษาจีน หลักสูตร 4 ปี
พ.ศ. 2551	เปิดสอนวิชาเอกออกแบบนวัตกรรมทัศนศิลป์ เปิดหลักสูตรวิชาเอกภาษามลายูกลาง

2. ปรัชญา วิสัยทัศน์ พันธกิจ วัตถุประสงค์

2.1 ปรัชญา

" ความรู้เยี่ยม เปี่ยมคุณธรรม นำสังคม ชำรงวัฒนธรรม "

2.2 วิสัยทัศน์

ภายในปี 2554 คณะมนุษยศาสตร์และสังคมศาสตร์ จะเป็นศูนย์กลางในการผลิตบัณฑิตที่มีคุณภาพและมีเอกลักษณ์ สร้างและพัฒนาองค์ความรู้เชิงประยุกต์ ในทุกสาขาวิชาทางมนุษยศาสตร์และสังคมศาสตร์ สามารถแสดงศักยภาพอย่างมีประสิทธิภาพ เป็นที่ประจักษ์แก่สังคม

2.3 พันธกิจ

1. ผลิตบัณฑิตสาขาศิลปศาสตร์ ให้มีมาตรฐานตามวิชาชีพ มีคุณธรรม จริยธรรม สามารถนำความรู้ไปประยุกต์ใช้ในการดำรงชีวิต
2. ส่งเสริมและสนับสนุนการวิจัยที่เกี่ยวข้องกับท้องถิ่น การวิจัยเพื่อสร้างองค์ความรู้ใหม่ และนำผลการวิจัยไปประยุกต์ใช้ทางการศึกษาและการแก้ปัญหาของชุมชนและสังคม
3. บริการทางวิชาการแก่สังคม ด้วยการถ่ายทอดความรู้และเทคโนโลยี โดยการให้บริการที่มีอยู่ให้เกิดประโยชน์ต่อชุมชน สนับสนุนให้เกิดการพึ่งพาตนเองได้
4. อนุรักษ์ ทำนุบำรุง และเผยแพร่ศิลปวัฒนธรรมของท้องถิ่น และของชาติ

2.4 วัตถุประสงค์

1. เพื่อผลิตบัณฑิตสาขาศิลปศาสตร์ ให้มีความรู้ คุณธรรม สามารถพัฒนาสังคมได้อย่างมีประสิทธิภาพ
2. สามารถให้บริการทางวิชาการ และเป็นแหล่งข้อมูลข่าวสารให้กับสังคม
3. เพื่อพัฒนาการเรียนการสอนและองค์ความรู้ทางด้านมนุษยศาสตร์และสังคมศาสตร์
4. สามารถสร้างและพัฒนาการเรียนรู้อยู่ในระบบเทคโนโลยีสารสนเทศที่เป็นสากล
5. เพื่อพัฒนาบุคลากรของคณะมนุษยศาสตร์และสังคมศาสตร์ ให้มีความรู้ที่ทันสมัยอยู่เสมอ

3. หลักสูตรที่เปิดสอน

ตั้งแต่ปีการศึกษา 2551 เป็นต้นมา คณะมนุษยศาสตร์และสังคมศาสตร์ มหาวิทยาลัยราชภัฏยะลาเปิดสอนหลักสูตรต่างๆ ให้กับนักศึกษาภาคปกติและภาคพิเศษ สาขาศิลปศาสตร์ ดังนี้

ระดับปริญญาตรี มี 8 หลักสูตร

1. ภาษาไทย
2. ภาษาอังกฤษ
3. ภาษาจีน
4. ภาษามลายูกลาง
5. รัฐประศาสนศาสตร์
6. การพัฒนาชุมชน
7. ศิลปกรรม (แขนงออกแบบประยุกต์ศิลป์และแขนงออกแบบนิเทศศิลป์)
8. ออกแบบนวัตกรรมการทัศนศิลป์

ระดับปริญญาโท มี 1 หลักสูตร

- สังคมศาสตร์เพื่อการพัฒนา

กลุ่มสาขา	จำนวนหลักสูตรตามระดับที่เปิดสอน				
	อนุปริญญา	ปริญญาตรี	ปริญญาโท	ปริญญาเอก	รวม
ศิลปศาสตรบัณฑิต	-	8	-	-	8
ศิลปศาสตรมหาบัณฑิต	-	-	1	-	1
รวม	-	8	1	-	9

ตารางที่ 1 จำนวนหลักสูตรที่เปิดสอนในปีการศึกษา 2551 จำแนกตามระดับที่เปิดสอน

แผนรับนักศึกษา ระดับปริญญาตรี ภาคปกติ

ประจำปีการศึกษา 2551 - 2555

สาขา/หลักสูตร	ระดับ	2551		2552		2553		2554		2555	
		แผนรับน.ศ.		แผนรับน.ศ.		แผนรับน.ศ.		แผนรับน.ศ.		แผนรับน.ศ.	
		จำนวน	%	จำนวน	%	จำนวน	%	จำนวน	%	จำนวน	%
ศิลปศาสตร์	ภาษามลายู	ป.ตรี 4 ปี	35		35		32		30		30
	ออกแบบนวัตกรรมฯ	ป.ตรี 4 ปี	35		35		30		30		27
	การพัฒนาชุมชน	ป.ตรี 4 ปี	80		80		70		65		60
	ภาษาอังกฤษ	ป.ตรี 4 ปี	35		35		35		35		30
	ภาษาไทย	ป.ตรี 4 ปี	35		35		35		30		30
	รัฐประศาสนศาสตร์	ป.ตรี 4 ปี	80		80		70		70		60
	ภาษาจีน	ป.ตรี 4 ปี	35		35		30		30		30
	นิเทศศาสตร์	ป.ตรี 4 ปี	80		80		70		64		60
	หลักสูตร จิตวิทยา	ป.ตรี 4 ปี	35		35		30		30		30
	หลักสูตร ออกแบบนิเทศศิลป์	ป.ตรี 4 ปี	-		-		30		30		27
	หลักสูตร มัลติมีเดีย อาร์ต	ป.ตรี 4 ปี	-		-		-		-		30
หลักสูตร.....											
รวมสาขาศิลปศาสตร์		450	25	450	25	432	24	414	23	414	23

ตารางที่ 2 แผนรับนักศึกษาระดับปริญญาตรี ภาคปกติ ประจำปีการศึกษา 2551 - 2555

4. คณาจารย์

ปีการศึกษา 2551 คณะมนุษยศาสตร์และสังคมศาสตร์ มีอาจารย์ประจำที่ปฏิบัติงานจริง 55 คนและลาศึกษาต่อ 2 คน รวมจำนวนทั้งหมด 57 คน

ประเภทอาจารย์	วุฒิการศึกษา			รวม	ตำแหน่งทางวิชาการ			รวม	หมายเหตุ
	ตรี	โท	เอก		อ.	ผศ.	รศ.		
ข้าราชการ	5	25	2	32	20	10	2	32	
พนักงานมหาวิทยาลัย	-	8	-	8	8	-	-	8	
อาจารย์อัตราจ้าง	7	7	-	14	12	2	-	14	
อาจารย์จ้างชาวต่างประเทศ	3	-	-	3	3	-	-	3	
รวม	15	40	2	57	43	12	2	57	

ตารางที่ 3 ประเภทอาจารย์ วุฒิการศึกษา และตำแหน่งทางวิชาการ

5. นักศึกษา

ปีการศึกษา 2551 คณะมนุษยศาสตร์และสังคมศาสตร์ มีจำนวนนักศึกษาระดับปริญญาตรี ทุกชั้นปี รวมทั้งสิ้น 1,551 คน และนักศึกษาปริญญาโท รวมทั้งสิ้น 19 คน

โปรแกรม / สาขาวิชา	ปี 1			ปี 2			ปี 3			ปี 4			ปีเกิน		
	ชาย	หญิง	รวม	ชาย	หญิง	รวม	ชาย	หญิง	รวม	ชาย	หญิง	รวม	ชาย	หญิง	รวม
ปริญญาตรี															
ภาษาไทย	5	53	58	8	45	53	7	33	40	14	59	73	1	1	2
ภาษาอังกฤษ	32	182	214	7	35	42	11	22	33	8	22	30	1	3	4
ภาษาจีน	10	30	40	2	11	13	11	12	23	12	20	32	1	4	5
การพัฒนาชุมชน	55	58	113	46	41	87	22	7	29	15	15	30	1	1	2
รัฐประศาสนศาสตร์	46	73	119	54	88	142	32	34	66	41	30	71	17	4	21
ศิลปกรรม (แขนงออกแบบนิเทศศิลป์)	-	-	-	-	-	-	21	7	28	8	5	13	17	3	20
ศิลปกรรม (แขนงออกแบบประยุกต์ศิลป์)	-	-	-	25	12	37	17	9	26	19	3	22	19	1	20
ออกแบบนวัตกรรม ฯ	27	16	43	-	-	-	-	-	-	-	-	-	-	-	-
รวม	175	412	587	142	232	374	121	124	245	117	154	271	57	17	74
ปริญญาโท															
สังคมศาสตร์เพื่อการพัฒนา	-	-	-	-	-	-	9	10	19	-	-	-	-	-	-
รวม	-	-	-	-	-	-	9	10	19	-	-	-	-	-	-

ตารางที่ 4 จำนวนนักศึกษาแยกตามสาขาวิชา

6. ภาระงานสอนของอาจารย์แยกตามภาควิชา

ภาควิชา	ปีการศึกษา 2551		รวม
	ภาคเรียนที่ 1 (คาบ)	ภาคเรียนที่ 2 (คาบ)	
มนุษยศาสตร์	380	441	821
สังคมศาสตร์	393	323	716
ศิลปกรรมศาสตร์	156	144	300
รวม	929	908	1,837

ตารางที่ 5 ภาระงานของอาจารย์แยกตามภาควิชา

7. งบประมาณ

ปีงบประมาณ 2551 คณะมีงบบำรุงการศึกษาเป็นเงิน 2,533,400 งบประมาณแผ่นดินเป็นเงิน 1,261,400 รวมทั้งสิ้นจำนวน 3,794,800 บาท โดยมีรายละเอียด ดังนี้

งบบำรุงการศึกษา

งบบุคลากร	590,600	บาท
งบดำเนินงาน	1,882,800	บาท
งบลงทุน	60,000	บาท
รวมเงิน	2,533,400	บาท

งบประมาณแผ่นดิน

งบดำเนินงาน	1,247,400	บาท
ค่าตอบแทน วัสดุ วัสดุ	1,247,400	บาท
งบลงทุน	14,000	บาท
ค่าครุภัณฑ์	14,000	บาท
รวมเงิน	1,261,400	บาท

8. ระบบประกันคุณภาพการศึกษา

สถาบันมีระบบการประกันคุณภาพ (Quality Assurance) ที่ได้จัดทำขึ้นเพื่อติดตามการตรวจสอบ ประเมินผลการดำเนินงานตามภารกิจหลักของคณะ ศูนย์ / สถาบัน ส่วน และโครงการ และในภาพรวมของสถาบัน โดยมุ่งเน้นให้มีการกำหนดระบบกลไกหลักในการควบคุม (Quality Control) การตรวจสอบ (Quality Auditing) และการประเมิน (Quality Assessment) ทั่วทั้งสถาบันฯ

ระบบประกันคุณภาพการศึกษาของสถาบัน จำแนกออกเป็น 2 ระบบ ได้แก่ ระบบประกันคุณภาพภายใน และระบบการประกันคุณภาพภายนอก ตามกระบวนการประเมินคุณภาพภายนอกของ สมศ.

กลไกและระบบประกันคุณภาพการศึกษาของสถาบันฯ ประกอบด้วย

1) มีคณะกรรมการประกันคุณภาพประจำหน่วยงานใน 2 ระดับ ได้แก่ (1) ระดับสถาบัน : มีคณะกรรมการประกันคุณภาพการศึกษา (2) ระดับคณะ สถาบัน / ศูนย์ ส่วนและโครงการ : มีคณะกรรมการประกันคุณภาพการศึกษา ประจำคณะ สถาบัน / ศูนย์ และโครงการ

2) เกณฑ์ / ดัชนีการประกันคุณภาพและการประเมินคุณภาพ

3) กระบวนการในการดำเนินการประกันคุณภาพการศึกษา

4) ผู้บริหารและพนักงานของทุกหน่วยงานทั้งหมดสถาบันฯ

5) การประเมินตนเองและการจัดทำรายงานการประจำเพื่อการประกันคุณภาพการศึกษาภายในการประเมินตนเองและประเมินจากองค์กรภายนอก

สถาบัน โดยคณะกรรมการการประกันคุณภาพการศึกษาสถาบันได้กำหนดความรับผิดชอบในระบบการประกันคุณภาพการศึกษาไว้ดังนี้

1) ระดับสถาบัน ได้มอบหมายให้งานมาตรฐานการศึกษาเป็นหน่วยงานรับผิดชอบ โดยมอบหมาย คณะกรรมการประกันคุณภาพการศึกษาภายในเป็นผู้ตรวจสอบและประเมินคุณภาพการศึกษาภายใน (คณะ / สถาบัน / ศูนย์ / สำนัก) และประเมินภายนอกสถาบัน พร้อมกันด้วย

2) ระดับสำนักวิชา สถาบัน ศูนย์ ส่วนและโครงการ : ได้มอบหมายให้ คณะกรรมการประกันคุณภาพการศึกษา ระดับหน่วยงานต่างๆ ที่ประกอบด้วย คณบดี ผู้อำนวยการ และหัวหน้าหน่วยงาน (หรือผู้แทน) อาจารย์และพนักงาน เป็นผู้รับผิดชอบการประกันคุณภาพการศึกษาของแต่ละหน่วยงานให้เป็นไปตามนโยบายหน่วยงาน / โครงการประกันคุณภาพการศึกษาของสถาบันได้ กำหนดครุภัณฑ์และเนื้อหาของการประกันคุณภาพการศึกษาภายในและภายนอก

ส่วนที่ 2

การวิเคราะห์ศักยภาพ คณะมนุษยศาสตร์และสังคมศาสตร์

คณะมนุษยศาสตร์และสังคมศาสตร์ได้ใช้กระบวนการมีส่วนร่วมของบุคลากรทุกภาคส่วน มาร่วมวิเคราะห์ศักยภาพของคณะ ซึ่งปรากฏผลดังนี้

จุดแข็ง (Strengths)

1. ผลิตภัณฑ์ได้หลากหลาย
2. คณะเก่าแก่มีประสบการณ์ในการผลิตบัณฑิต
3. อาจารย์มีความรู้หลายสาขาทำให้สามารถบูรณาการการสอน มีความหลากหลายในด้านวัฒนธรรม คณาจารย์อาวุโสช่วยถ่ายทอดประสบการณ์ให้รุ่นน้อง, คณาจารย์มีความพร้อมจะให้ความร่วมมือ, คณาจารย์มีความสามารถหลากหลายและโดดเด่น และได้รับการยอมรับในการให้บริการ
4. มีทางเลือกในการกำหนดงานวิจัยและงานสร้างสรรค์
5. นักศึกษาเป็นบุคคลในพื้นที่และมีความหลากหลายในด้านวัฒนธรรม
6. สถานที่ที่เป็นแหล่งภูมิยุทธศาสตร์ ทั้งภายในและภายนอกประเทศ

จุดอ่อน (Weaknesses)

1. หลักสูตรไม่สอดคล้องกับตลาดแรงงาน
2. บัณฑิตจบแล้วไม่มีงานทำ เงินเดือนไม่ตรงวุฒิ
3. วิธีการจัดการเรียนการสอนเดิม ๆ ขาดการใช้IT
4. บัณฑิตไม่มีความรู้ในการเขียนผลงานทางวิชาการ
5. อาจารย์และบุคลากรสายสนับสนุนไม่เพียงพอ ทำให้มีภาระงานมาก
6. อาจารย์อัตราจ้างและบุคลากรขาดความมั่นคงในการทำงาน
7. ขาดกลไกในการพัฒนาบุคลากรอย่างเป็นระบบ
8. นักศึกษาที่รับเข้ามามีพื้นฐานความรู้ไม่ได้มาตรฐาน
9. อาจารย์ขาดทักษะและประสบการณ์งานวิจัย ทำให้งานวิจัยมีน้อย
10. ขาดฐานข้อมูลงานวิจัยและงานบริการวิชาการ
11. ขาดการนำผลการศึกษานักศึกษามาประเมินเพื่อใช้ในการปรับปรุงและพัฒนากระบวนการเรียนการสอน
12. ไม่ได้มีการวิเคราะห์ระบบงบประมาณ

13. บรรยากาศและสิ่งแวดล้อมในการปฏิบัติงานไม่เหมาะสม ขาดห้องปฏิบัติการ ห้องเรียน มาตรฐาน และ โสตทัศนอุปกรณ์
14. ขาดการแสวงหาภาคีสมาชิก
15. ขาดการพบปะพูดคุยประชุมของคณาจารย์
16. มีการดึงภูมิปัญญาท้องถิ่นมาร่วมจัดการเรียนการสอนน้อย

โอกาส(Opportunities)

1. นโยบายรัฐผลักดันให้มีการศึกษาทั่วถึง
2. สถานการณ์ในพื้นที่ที่สามารถหางบประมาณมาพัฒนาบัณฑิต
3. สถานการณ์ในพื้นที่ให้เกิดการจ้างงานของรัฐ
4. มีผู้ต้องการเข้าศึกษาจำนวนมาก
5. มีมหาวิทยาลัยต่าง ๆ ในพื้นที่น้อย
6. มีมหาวิทยาลัยและหน่วยงานต่าง ๆ พร้อมให้ความร่วมมือ
7. เป็นสังคมพหุวัฒนธรรมมีความโดดเด่นเชิงอัตลักษณ์
8. มีผู้ทรงคุณวุฒิในท้องถิ่นจำนวนมาก
9. นักศึกษาและศิษย์เก่าเป็นคนในท้องถิ่น
10. มีกองทุนกู้ยืมสำหรับนักศึกษา
11. มีหัวข้อเรื่องงานวิจัยและการบริการวิชาการมาก
12. มีแหล่งงบประมาณสนับสนุนงานวิจัยและการบริการวิชาการมาก
13. มีนโยบายภาครัฐและการปฏิรูประบบราชการ เป็นการกระตุ้นให้เกิดการพัฒนา
14. มีบริบททางภาษาที่หลากหลายทั้งภาษาถิ่นและภาษาต่างประเทศ

อุปสรรค (Threats)

1. ความพร้อมของนักศึกษาต่ำทั้งด้านความรู้และฐานะทางบ้าน
2. จำนวนตัวเลือกผู้เข้ารับการศึกษาน้อยลง
3. งบประมาณของมหาวิทยาลัยมีจำกัด
4. มีการผลิตบัณฑิตสาขาเดียวกับมหาวิทยาลัยอื่นทำให้เกิดการแข่งขัน
5. การไม่ยอมรับบัณฑิตของสังคมภายนอก
6. มหาวิทยาลัยขาดระบบการพัฒนานุเคราะห์

7. ขาดการสำรวจความต้องการใช้กำลังคน เพื่อวางแผนรับนักศึกษา
8. งานภาคเอกชนในพื้นที่มีน้อย
9. สถานการณ์ความไม่สงบ
10. ข้อจำกัดของระเบียบข้อบังคับต่าง ๆ ทำให้ล่าช้า
11. การกระจายอำนาจไม่ทั่วถึง
12. มีคู่แข่งด้านต่าง ๆ

ปัจจัยภายใน	น้ำหนัก	คะแนน (\bar{x})	น้ำหนักคะแนน
จุดแข็ง (Strengths)			
1. ผลิตบัณฑิตได้หลากหลาย	0.16	3.67	0.58
2. คณะเก่าแก่มีประสบการณ์ในการผลิตบัณฑิต	0.16	3.00	0.48
3. อาจารย์มีความรู้หลายสาขาทำให้สามารถบูรณาการการสอน มีความหลากหลายทางวัฒนธรรม คณาจารย์อาวุโสช่วยถ่ายทอดประสบการณ์ให้รุ่นน้อง, คณาจารย์มีความพร้อมจะให้ความร่วมมือ, คณาจารย์มีความสามารถหลากหลายและโดดเด่นและได้รับการยอมรับในการให้บริการ	0.16	4.00	0.64
4. มีทางเลือกในการกำหนดงานวิจัยและงานสร้างสรรค์	0.16	3.78	0.60
5. นักศึกษาเป็นบุคคลในพื้นที่และมีความหลากหลายในด้านวัฒนธรรม	0.16	3.78	0.60
6. สถานที่ที่เป็นแหล่งภูมิยุทธศาสตร์ ทั้งภายในและภายนอกประเทศ	0.16	3.78	0.60
รวม	1.00		3.51

ตารางที่ 6 วิเคราะห์ปัจจัยภายใน จุดแข็ง คณะมนุษยศาสตร์และสังคมศาสตร์

ปัจจัยภายใน	น้ำหนัก	คะแนน (\bar{x})	น้ำหนักคะแนน
จุดอ่อน (Weaknesses)	0.06		
1. หลักสูตรไม่สอดคล้องกับตลาดแรงงาน	0.06	3.56	0.21
2. บัณฑิตจบแล้วไม่มีงานทำ เงินเดือนไม่ตรงวุฒิ	0.06	3.78	0.23
3. วิธีการจัดการเรียนการสอนเดิม ๆ ขาดการใช้IT	0.06	4.33	0.26
4. บัณฑิตไม่มีความรู้ในการเขียนผลงานทางวิชาการ	0.06	4.44	0.27
5. อาจารย์และบุคลากรสายสนับสนุนไม่เพียงพอ ทำให้มีภาระงานมาก	0.06	4.56	0.27
6. อาจารย์อัตราจ้างและบุคลากรขาดความมั่นคงในการทำงาน	0.06	4.11	0.25
7. ขาดกลไกในการพัฒนาบุคลากรอย่างเป็นระบบ	0.06	4.33	0.26
8. นักศึกษาที่รับเข้ามามีพื้นฐานความรู้ไม่ได้มาตรฐาน	0.06	4.78	0.29
9. อาจารย์ขาดทักษะและประสบการณ์งานวิจัย ทำให้งานวิจัยมีน้อย	0.06	4.11	0.25
10. ขาดฐานข้อมูลงานวิจัยและงานบริการ	0.06	4.00	0.24
11. ขาดการนำผลการศึกษานักศึกษามาประเมินเพื่อใช้ในการปรับปรุงและพัฒนากระบวนการเรียนการสอน	0.06	4.22	0.25
12. ไม่ได้มีการวิเคราะห์ระบบงบประมาณ	0.06	4.00	0.24
13. บรรยากาศและสิ่งแวดล้อมในการปฏิบัติงานไม่เหมาะสม ขาดห้องปฏิบัติการ ห้องเรียนมาตรฐาน และโสตทัศนอุปกรณ์	0.06	4.78	0.29

ตารางที่ 7 วิเคราะห์ปัจจัยภายใน จุดอ่อน คณะมนุษยศาสตร์และสังคมศาสตร์

ปัจจัยภายใน	น้ำหนัก	คะแนน (\bar{x})	น้ำหนักคะแนน
จุดอ่อน (Weaknesses)			
14. ขาดการแสวงหาภาคีสมาชิก	0.06	4.00	0.24
15. ขาดการพบปะพูดคุยประชุมของคณาจารย์	0.06	4.00	0.24
16. มีการตั้งภูมิปัญญาท้องถิ่นมาร่วมจัดการเรียนการสอนน้อย	0.06	3.44	0.21
รวม	1.00		3.99

ตารางที่ 7 วิเคราะห์ปัจจัยภายใน จุดอ่อน คณะมนุษยศาสตร์และสังคมศาสตร์ (ต่อ)

ปัจจัยภายนอก	น้ำหนัก	คะแนน (\bar{x})	น้ำหนักคะแนน
โอกาส (Opportunities)	0.07		
1. นโยบายรัฐผลักดันให้มีการศึกษาทั่วถึง	0.07	3.22	0.23
2. สถานการณ์ในพื้นที่ที่สามารถหางบประมาณมาพัฒนาบัณฑิต	0.07	3.33	0.23
3. สถานการณ์ในพื้นที่ทำให้เกิดการจ้างงานของรัฐ	0.07	3.67	0.26
4. มีผู้ต้องการเข้าศึกษาจำนวนมาก	0.07	3.44	0.24
5. มีมหาวิทยาลัยต่าง ๆ ในพื้นที่น้อย	0.07	3.22	0.23
6. มีมหาวิทยาลัยและหน่วยงานต่าง ๆ พร้อมให้ความร่วมมือ	0.07	3.44	0.24
7. เป็นสังคมพหุวัฒนธรรมมีความโดดเด่นเชิงอัตลักษณ์	0.07	3.33	0.23
8. มีผู้ทรงคุณวุฒิในท้องถิ่นจำนวนมาก	0.07	3.11	0.22
9. นักศึกษาและศิษย์เก่าเป็นคนในท้องถิ่น	0.07	3.67	0.26
10. มีกองทุนกู้ยืมสำหรับนักศึกษา	0.07	3.67	0.26
11. มีหัวข้อเรื่องงานวิจัยและการบริการวิชาการมาก	0.07	3.89	0.27
12. มีแหล่งงบประมาณสนับสนุนงานวิจัยและการบริการวิชาการมาก	0.07	3.00	0.21
13. มีนโยบายภาครัฐและการปฏิรูประบบราชการ เป็นการกระตุ้นให้เกิดการพัฒนา	0.07	3.22	0.23
14. มีบริบททางภาษาที่หลากหลายทั้งภาษาถิ่นและภาษาต่างประเทศ	0.07	4.11	0.29
รวม	1.00		3.38

ตารางที่ 8 วิเคราะห์ปัจจัยภายนอก โอกาส คณะมนุษยศาสตร์และสังคมศาสตร์

ปัจจัยภายนอก	น้ำหนัก	คะแนน (\bar{x})	น้ำหนักคะแนน
อุปสรรค (Threats)	0.08		
1. ความพร้อมของนักศึกษาต่ำ ทั้งด้านความรู้และฐานะทางบ้าน	0.08	4.11	0.33
2. จำนวนตัวเลือกผู้เข้ารับการศึกษาน้อยลง	0.08	3.33	0.27
3. งบประมาณของมหาวิทยาลัยมีจำกัด	0.08	3.56	0.28
4. มีการผลิตบัณฑิตสาขาเดียวกับมหาวิทยาลัยอื่นทำให้เกิดการแข่งขัน	0.08	3.33	0.27
5. การยอมรับบัณฑิตของสังคมภายนอกค่อนข้างน้อย	0.08	4.78	0.38
6. มหาวิทยาลัยขาดระบบการพัฒนาคณาจารย์	0.08	4.00	0.32
7. ขาดการสำรวจความต้องการใช้กำลังคน เพื่อวางแผนรับนักศึกษา	0.08	3.89	0.31
8. งานภาคเอกชนในพื้นที่มีน้อย	0.08	3.67	0.29
9. สถานการณ์ความไม่สงบ	0.08	4.44	0.36
10. ข้อจำกัดของระเบียบข้อบังคับต่าง ๆ ทำให้ล่าช้า	0.08	4.22	0.34
11. การกระจายอำนาจไม่ทั่วถึง	0.08	3.44	0.28
12. มีคู่แข่งด้านต่าง ๆ	0.08	3.11	0.25
รวม	1.00		3.67

ตารางที่ 9 วิเคราะห์ปัจจัยภายนอก อุปสรรค คณะมนุษยศาสตร์และสังคมศาสตร์

สภาพแวดล้อมภายใน

จุดแข็ง อาจารย์มีความรู้หลายสาขาทำให้สามารถบูรณาการสอน มีความหลากหลายทางวัฒนธรรม มีทางเลือกในการกำหนดงานวิจัย งานสร้างสรรค์ เป็นแหล่งภูมิยุทธศาสตร์ ทั้งอยู่ในระหว่างสามจังหวัดชายแดนภาคใต้ และมีดินแดนเชื่อมโยงกับต่างประเทศ มีนักศึกษาส่วนใหญ่เป็นบุคคลในพื้นที่และมีความหลากหลายทางวัฒนธรรม เป็นคณะที่มีความเก่าแก่มีประสบการณ์ในการผลิตบัณฑิตได้หลากหลาย

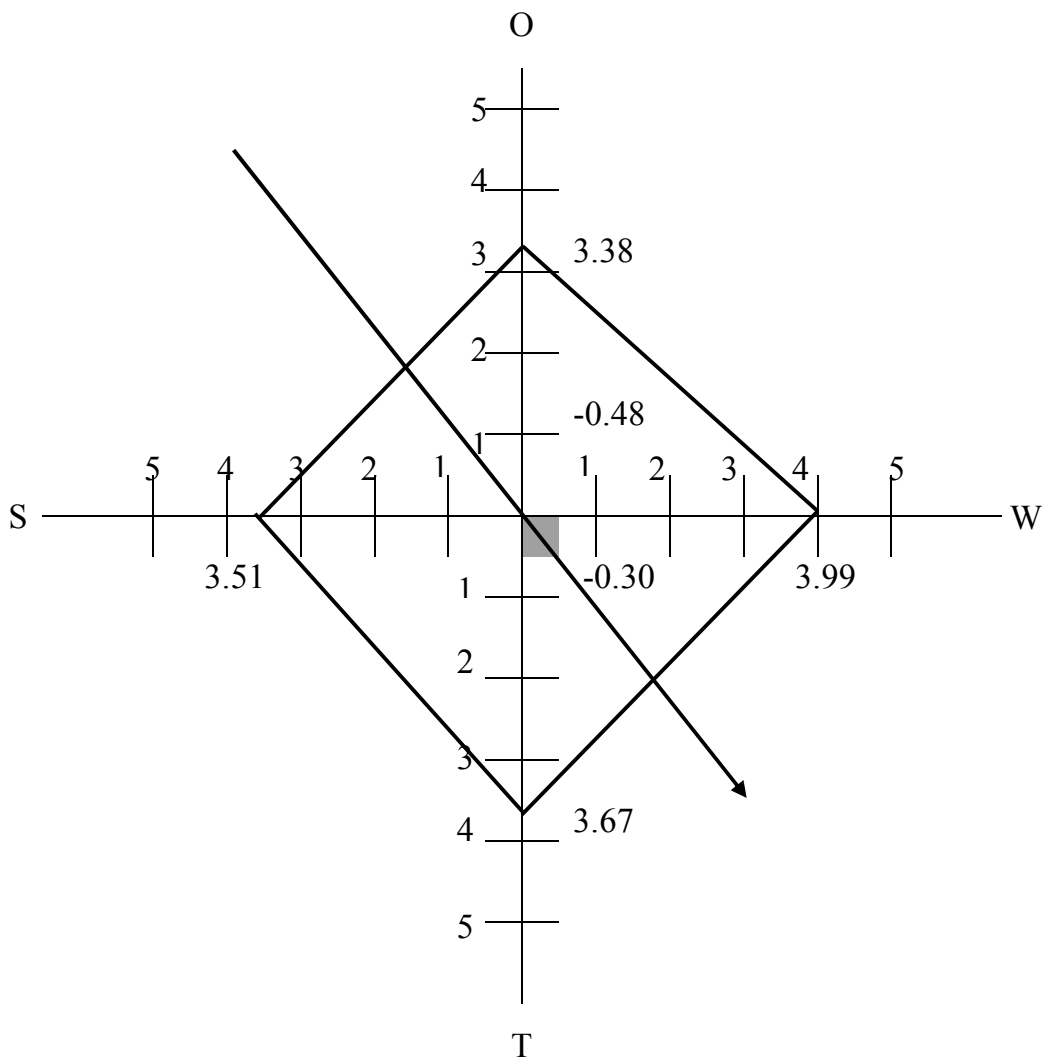
จุดอ่อน การรับนักศึกษาที่เข้ามาศึกษาไม่สามารถคัดสรรได้ตามมาตรฐาน เนื่องจากมาตรฐานการศึกษาระดับพื้นที่ต่ำ และบางส่วนเป็นเพราะนโยบายของรัฐที่ต้องการขยายโอกาสทางการศึกษาสำหรับนักศึกษาพื้นที่พิเศษ บรรยากาศและสิ่งแวดล้อม อุปกรณ์ ห้องเรียนต่างๆ ไม่สมบูรณ์ทำให้เกิดปัญหาในกระบวนการผลิตบัณฑิต เมื่อบัณฑิตจบแล้วไม่มีงานทำและเงินเดือนไม่ตรงวุฒิ ซึ่งส่งผลต่อภาพลักษณ์ของมหาวิทยาลัย นอกจากนี้ผู้อำนวยการและบุคลากรไม่เพียงพอ ขาดกลไกในการพัฒนาบุคลากรอย่างเป็นระบบ รวมทั้งมีงานวิจัยน้อย

สภาพแวดล้อมภายนอก

โอกาส เป็นสังคมพหุวัฒนธรรมมีความโดดเด่นเชิงอัตลักษณ์ มีบริบททางภาษาที่หลากหลาย มีผู้ต้องการศึกษาจำนวนมากพร้อมทั้งได้รับการสนับสนุนจากภาครัฐในการพัฒนาและมีพื้นที่สำหรับงานวิจัยและบริการทางวิชาการจำนวนมาก

อุปสรรค การยอมรับบัณฑิตจากสังคมภายนอกค่อนข้างน้อย เนื่องจากความพร้อมในส่วนต่างๆ และมาตรฐานต่างๆ ของพื้นที่ค่อนข้างต่ำ ข้อจำกัดของระบบการพัฒนาของมหาวิทยาลัยและปัญหาความไม่สงบในพื้นที่

จากนั้นนำผลการวิเคราะห์ศักยภาพคณะ (SWOT) มาหาสถานภาพคณะมนุษยศาสตร์และสังคมศาสตร์ ดังต่อไปนี้



แผนภูมิที่ 1 แสดงสถานภาพคณะมนุษยศาสตร์และสังคมศาสตร์

จากแผนภูมิแสดงว่า คณะมนุษยศาสตร์และสังคมศาสตร์ มีสถานภาพไม่เอื้อและอ่อน อยู่ในตำแหน่ง WT มีปัจจัยภายในที่เป็นจุดอ่อน ($\bar{X} = 3.99$) มากกว่าจุดแข็ง ($\bar{X} = 3.51$) และมีปัจจัยภายนอกที่เป็นอุปสรรค ($\bar{X} = 3.67$) มากกว่าโอกาส ($\bar{X} = 3.38$) ความแตกต่างระหว่างจุดแข็งและจุดอ่อน มีค่าความแตกต่างไม่มากนัก (-0.48) ความแตกต่างระหว่างโอกาสกับอุปสรรค มีค่าไม่แตกต่างมากนัก (-0.30) นั้นหมายความว่าปัจจัยภายในอ่อน และภายนอกไม่เอื้อซึ่งต้องได้รับการแก้ไข และพัฒนาอย่างเร่งด่วน ในหลายด้าน โดยกำหนดเป็นทิศทางและยุทธศาสตร์การพัฒนาคณะมนุษยศาสตร์และสังคมศาสตร์ต่อไป

ส่วนที่ 3

ทิศทางและยุทธศาสตร์การพัฒนาคณะมนุษยศาสตร์และสังคมศาสตร์

คณะมนุษยศาสตร์และสังคมศาสตร์ จะพัฒนาได้ต้องอาศัยความร่วมมือของคณาจารย์และบุคลากรรวมทั้งฝ่ายสนับสนุนต่าง ๆ โดยต้องพยายามลดจุดอ่อนและอุปสรรคให้มากที่สุด โดยมุ่งเน้นการพัฒนาคุณภาพบัณฑิต การพัฒนาการบริหารจัดการองค์กร การวิจัย บริการวิชาการและเสริมสร้างศิลปวัฒนธรรมและที่สำคัญยิ่งต้องอาศัยการประชาสัมพันธ์เชิงรุก

จากการวิเคราะห์ศักยภาพคณะมนุษยศาสตร์และสังคมศาสตร์ (SWOT) และจากผลการประเมินและข้อเสนอแนะของคณะประเมินต่างๆ และคณะประเมินของสมศ. คณะมนุษยศาสตร์และสังคมศาสตร์ได้กำหนดวิสัยทัศน์ พันธกิจ ทิศทางและยุทธศาสตร์การพัฒนา แผนที่ยุทธศาสตร์ (Strategy Map) (Value Chain) และแผนพัฒนาคณะมนุษยศาสตร์และสังคมศาสตร์พร้อมทั้งจัดทำโครงการดังต่อไปนี้

วิสัยทัศน์

ภายในปี 2554 คณะมนุษยศาสตร์และสังคมศาสตร์ จะเป็นศูนย์กลางในการผลิตบัณฑิตที่มีคุณภาพและมีเอกลักษณ์ สร้างและพัฒนาองค์ความรู้เชิงประยุกต์ในทุกสาขาวิชาทางมนุษยศาสตร์และสังคมศาสตร์ สามารถแสดงศักยภาพอย่างมีประสิทธิภาพ เป็นที่ประจักษ์แก่สังคม

พันธกิจ

1. ผลิตบัณฑิตสาขาศิลปศาสตร์ ให้มีมาตรฐานตามวิชาชีพ มีคุณธรรม จริยธรรม สามารถนำความรู้ไปประยุกต์ใช้ในการดำรงชีวิต
2. ส่งเสริมและสนับสนุนการวิจัยที่เกี่ยวข้องกับท้องถิ่น การวิจัยเพื่อสร้างองค์ความรู้ใหม่ และนำผลการวิจัยไปประยุกต์ใช้ทางการศึกษาและการแก้ปัญหาของชุมชนและสังคม
3. บริการทางวิชาการแก่สังคม ด้วยการถ่ายทอดความรู้และเทคโนโลยี โดยการใช้ทรัพยากรที่มีอยู่ให้เกิดประโยชน์ต่อชุมชน สนับสนุนให้เกิดการพึ่งพาตนเองได้
4. อนุรักษ์ ทำนุบำรุง และเผยแพร่วัฒนธรรมของท้องถิ่น และของชาติ

จากนั้นได้จัดทำ SWOT Matrix ดังต่อไปนี้

<h1 style="text-align: center;">ST</h1>	<p>Strengths</p> <ol style="list-style-type: none"> 1. ผลิตบัณฑิตได้หลากหลาย 2. คณะเก่าแก่มีประสบการณ์ในการผลิตบัณฑิต 3. อาจารย์มีความรู้หลายสาขาทำให้สามารถบูรณาการ การสอนได้ <p>มีความหลากหลายในด้านวัฒนธรรม, คณาจารย์อาวุโส ช่วยถ่ายทอดประสบการณ์ให้รุ่นน้อง, คณาจารย์มีความพร้อมจะให้ความร่วมมือ, คณาจารย์มีความสามารถหลากหลายและโดดเด่น และได้รับการยอมรับในการให้บริการ</p> <ol style="list-style-type: none"> 4. มีทางเลือกในการกำหนดงานวิจัยและงานสร้างสรรค์ 5. นักศึกษาเป็นบุคคลในพื้นที่และมีความหลากหลายในด้านวัฒนธรรม 6. สถานที่ที่เป็นแหล่ง ภูมิยุทธศาสตร์ ทั้งภายในและภายนอกประเทศ
<p>Threats</p> <ol style="list-style-type: none"> 1. ความพร้อมของนักศึกษาต่ำทั้งด้านความรู้และฐานะทางบ้าน 2. จำนวนตัวเลือกว่าเข้ารับการศึกษาน้อยลง 3. งบประมาณของมหาวิทยาลัยมีจำกัด 4. การผลิตบัณฑิตสาขาเดียวกับมหาวิทยาลัยอื่นเกิดการแย่งงาน 5. การยอมรับบัณฑิตของสังคมภายนอกค่อนข้างน้อย 6. มหาวิทยาลัยขาดระบบการพัฒนาบุคลากร 7. ขาดการสำรวจความต้องการใช้ถึงกำลังคน เพื่อวางแผนรับนักศึกษา 8. งานภาคเอกชนในพื้นที่มีน้อย 9. สถานการณ์ความไม่สงบ 10. ข้อจำกัดของระเบียบข้อบังคับต่าง ๆ ทำให้ล่าช้า 11. การกระจายอำนาจไม่ทั่วถึง 12. มีคู่แข่งด้านต่าง ๆ 	<p>แนวทางแก้ไขและพัฒนา</p> <p>(ใช้จุดแข็งปิดภาวะคุกคาม)</p> <ol style="list-style-type: none"> 1. การพัฒนาคุณภาพนักศึกษา 2. การปรับภาพลักษณ์โดยการประชาสัมพันธ์เชิงรุก <p>(S1,2,3,4,5,6 -T1,2,5,6,11)</p> <ol style="list-style-type: none"> 3. การแสวงหาแหล่งงบประมาณ 4. การบริหารจัดการองค์กร <p>(S1,2,3,4,5,6 -T3,6,10,11)</p>

<h1 style="text-align: center;">SO</h1>	<p>Strengths</p> <ol style="list-style-type: none"> 1. ผลิตภัณฑ์ได้หลากหลาย 2. คณะเก่าแก่มีประสบการณ์ในการผลิตบัณฑิต 3. อาจารย์มีความรู้หลายสาขาทำให้สามารถบูรณาการการสอนได้ <p>มีความหลากหลายในด้านวัฒนธรรม, คณาจารย์อาวุโสช่วยถ่ายทอดประสบการณ์ให้รุ่นน้อง, คณาจารย์มีความพร้อมจะให้ความร่วมมือ, คณาจารย์มีความสามารถหลากหลายและโดดเด่นและได้รับการยอมรับในการให้บริการ</p> <ol style="list-style-type: none"> 4. มีทางเลือกในการกำหนดงานวิจัยและงานสร้างสรรค์ 5. นักศึกษาเป็นบุคคลในพื้นที่และมีความหลากหลายในด้านวัฒนธรรม 6. สถานที่ที่เป็นแหล่ง ภูมิยุทธศาสตร์ ทั้งภายในและภายนอกประเทศ
<p>Opportunities</p> <ol style="list-style-type: none"> 1. นโยบายรัฐผลักดันให้มีการศึกษาทั่วถึง 2. สถานการณ์ในพื้นที่ทำให้สามารถหางบประมาณมาพัฒนาบัณฑิต 3. สถานการณ์พื้นที่ทำให้เกิดการจ้างงานภาครัฐ 4. มีผู้ต้องการเข้าศึกษาจำนวนมาก 5. มีมหาวิทยาลัย และหน่วยงานต่าง ๆ ในพื้นที่น้อย 6. มหาวิทยาลัยต่าง ๆ พร้อมให้ความร่วมมือ 7. เป็นสังคมพหุวัฒนธรรมมีความโดดเด่นเชิงอัตลักษณ์ 8. มีผู้ทรงคุณในท้องถิ่นจำนวนมาก 9. นักศึกษาและศิษย์เก่าเป็นคนในท้องถิ่น 10. มีกองทุนกู้ยืมสำหรับนักศึกษา 11. มีหัวข้อเรื่องงานวิจัยและการบริการวิชาการมาก 12. มีแหล่งงบประมาณสนับสนุนงานวิจัยและบริการมาก 13. มีนโยบายภาครัฐและการปฏิรูประบบราชการ 	<p>แนวทางแก้ไขและพัฒนา (ใช้จุดแข็งประสานกับโอกาส)</p> <ol style="list-style-type: none"> 1. การพัฒนาคุณภาพนักศึกษา 2. เครือข่ายภายนอก 3. การประชาสัมพันธ์เชิงรุก <p>(S1,2,3,4,6 - O1,2,3,4,5,6,7,8,9,10,11,12,13)</p> <ol style="list-style-type: none"> 1. การวิจัย บริการวิชาการและศิลปวัฒนธรรม <p>(S4,5,6 - O2,6,7,8,9,11,12,13)</p>

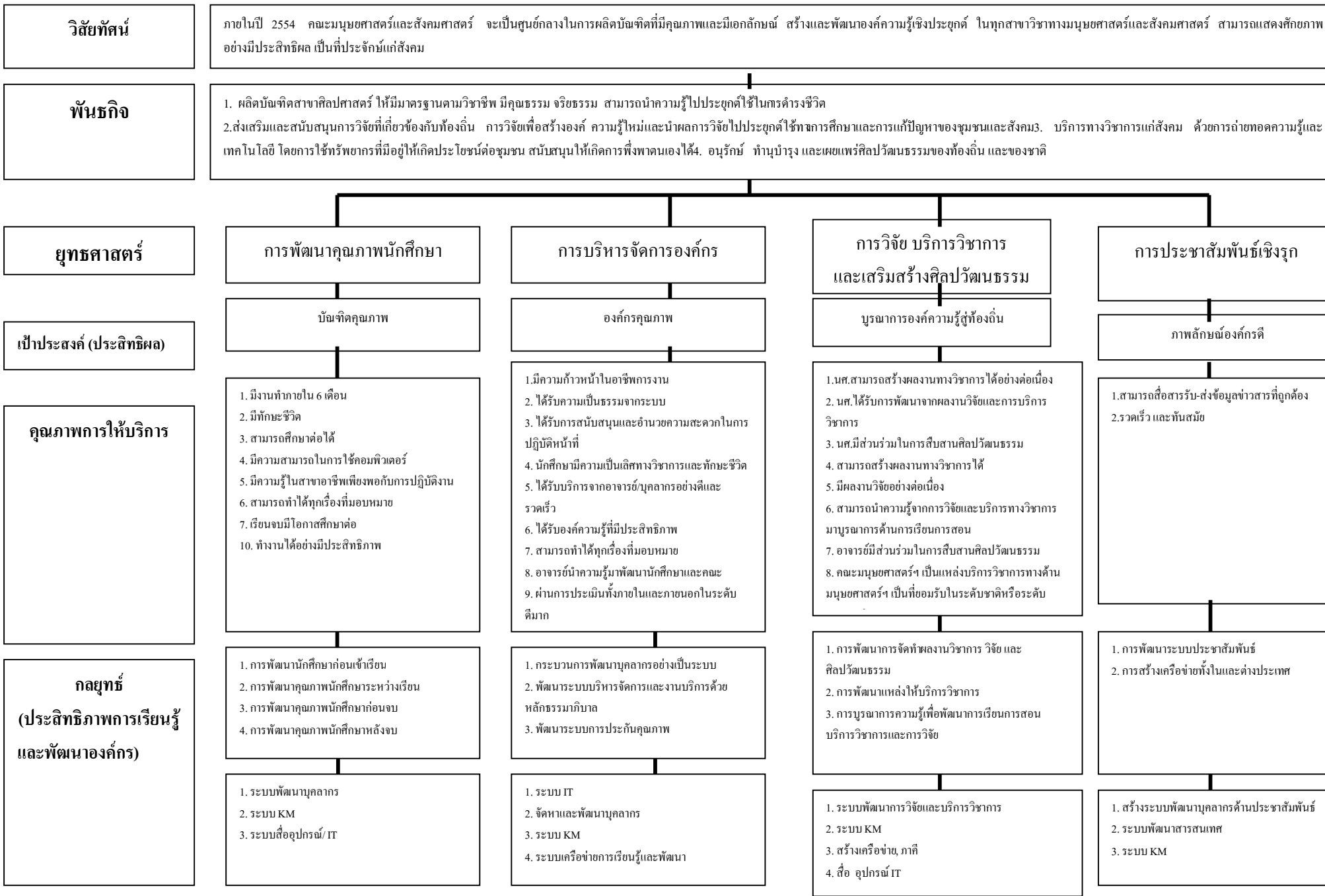
<h1>WO</h1>	<p>Weaknesses</p> <ol style="list-style-type: none"> 1. หลักสูตรไม่สอดคล้องกับตลาดแรงงาน 2. บัณฑิตจบแล้วไม่มีงานทำ ทำงานไม่ตรงสาขา 3. วิธีการจัดการเรียนการสอนเดิม ๆ ขาดการใช้ IT 4. บัณฑิตระดับบัณฑิตศึกษาไม่มีความรู้ในการเขียนผลงานทางวิชาการ 5. อาจารย์และบุคลากรสายสนับสนุนไม่เพียงพอ ทำให้ภาระงานมาก 6. อาจารย์อัตราจ้างและบุคลากรขาดความมั่นคงในการทำงาน 7. ขาดกลไกในการพัฒนาบุคลากรอย่างเป็นระบบ 8. นักศึกษาที่รับเข้ามามีพื้นฐานความรู้ไม่ได้มาตรฐาน 9. อาจารย์ขาดทักษะและประสบการณ์งานวิจัยทำให้งานวิจัยมีน้อย 10. ขาดฐานข้อมูลงานวิจัยและงานบริการ 11. ขาดการนำผลการศึกษานักศึกษามาประเมินเพื่อใช้ในการปรับปรุงและพัฒนากระบวนการจัดการศึกษา 12. ไม่ได้มีการวิเคราะห์ระบบงบประมาณ 13. บรรยากาศและสิ่งแวดล้อมในการปฏิบัติงานไม่เหมาะสม ขาดห้องปฏิบัติการ ขาดห้องเรียนมาตรฐานและโสตทัศนูปกรณ์ 14. ขาดการแสวงหาภาคีสมาชิก 15. ขาดการพบปะพูดคุยประชุมของคณาจารย์ 16. มีการตั้งภูมิปัญญาท้องถิ่นมาร่วมจัดการเรียนการสอนน้อย
<p>Opportunity</p> <ol style="list-style-type: none"> 1. นโยบายรัฐผลักดันให้มีการศึกษาทั่วถึง 2. สถานการณ์ในพื้นที่ที่สามารถหางบประมาณมาพัฒนาบัณฑิต 3. สถานการณ์พื้นที่ทำให้เกิดการจ้างงานภาครัฐ 4. มีผู้ต้องการเข้าศึกษาจำนวนมาก 5. มีมหาวิทยาลัย หน่วยงานต่าง ๆ ในพื้นที่น้อย 6. มหาวิทยาลัยต่าง ๆ พร้อมให้ความร่วมมือ 	<p>แนวทางแก้ไขและพัฒนา (ใช้โอกาสมาปิดจุดอ่อน)</p> <ol style="list-style-type: none"> 1. ปรับปรุงพัฒนาหลักสูตร 2. สำรวจความต้องการท้องถิ่น (W1,2,3,4,8,13 - O1,2,3,4,5,6,7,8,9,10,14) 3. การบริหารจัดการองค์กร (W 5,6 ,7,13,14,15,16 -O1,2,13)

<p>7. เป็นสังคมพหุวัฒนธรรมมีความโดดเด่น เชิงอัตลักษณ์</p> <p>8. มีผู้ทรงคุณในท้องถิ่นจำนวนมาก</p> <p>9. นักศึกษาและศิษย์เก่าเป็นคนในท้องถิ่น</p> <p>10. มีกองทุนกู้ยืมสำหรับนักศึกษา</p> <p>11. มีหัวข้อและเรื่องการวิจัยและบริการมาก</p> <p>12. มีแหล่งงบประมาณสนับสนุนงานวิจัยและการ บริการวิชาการมาก</p> <p>13. นโยบายภาครัฐปฏิรูประบบราชการ</p>	
---	--

<h1>WT</h1>	<p>Weaknesses</p> <ol style="list-style-type: none"> 1. หลักสูตรไม่สอดคล้องกับตลาดแรงงาน 2. บัณฑิตจบแล้วไม่มีงานทำ ทำงานไม่ตรงสาขา 3. วิธีการจัดการเรียนการสอนเดิม ๆ ขาดการใช้ IT 4. บัณฑิตระดับบัณฑิตศึกษาไม่มีความรู้ในการเขียนผลงานทางวิชาการ 5. อาจารย์และบุคลากรสายสนับสนุนไม่เพียงพอ ทำให้ภาระงานมาก 6. อาจารย์อัตราจ้างและบุคลากรขาดความมั่นคงในการทำงาน 7. ขาดกลไกในการพัฒนาบุคลากรอย่างเป็นระบบ 8. นักศึกษาที่รับเข้ามามีพื้นฐานความรู้ไม่ได้มาตรฐาน 9. อาจารย์ขาดทักษะและประสบการณ์งานวิจัยทำให้งานวิจัยมีน้อย 10. ขาดฐานข้อมูลงานวิจัยและงานบริการ 11. ขาดการนำผลการศึกษานักศึกษามาประเมินเพื่อใช้ในการปรับปรุงและพัฒนากระบวนการจัดการศึกษา 12. ไม่ได้มีการวิเคราะห์ระบบงบประมาณ 13. บรรยากาศและสิ่งแวดล้อมในการปฏิบัติงานไม่เหมาะสม ขาดห้องปฏิบัติการ ขาดห้องเรียนมาตรฐานและ โสตทัศนูปกรณ์ 14. ขาดการแสวงหาภาคีสมาชิก 15. ขาดการพบปะพูดคุยประชุมของคณาจารย์ 16. มีการตั้งภูมิปัญญาท้องถิ่นมาร่วมจัดการเรียนการสอนน้อย
<p>Threats</p> <ol style="list-style-type: none"> 1. ความพร้อมของนักศึกษาต่ำทั้งด้านความรู้และฐานะทางบ้าน 2. จำนวนตัวเลือกผู้เข้ารับการศึกษาน้อยลง 3. งบประมาณของมหาวิทยาลัยมีจำกัด 4. การผลิตบัณฑิตสาขาเดียวกับมหาวิทยาลัยอื่นเกิดการแย่งงาน 5. การยอมรับบัณฑิตของสังคมภายนอกค่อนข้างน้อย 6. มหาวิทยาลัยขาดระบบการพัฒนาบุคลากร 	<p>แนวทางแก้ไขและพัฒนา</p> <p>(ลดจุดอ่อนหลบภาวะคุกคาม)</p> <ol style="list-style-type: none"> 1. การพัฒนาคุณภาพนักศึกษา 2. ประชาสัมพันธ์เชิงรุก <p>(W1,2,3,4,8 - T1,2,3,4,5,7,8,9,12)</p>

<p>7.ขาดการสำรวจความต้องการใช้ถึงกำลังคน เพื่อวางแผนรับนักศึกษา</p> <p>8.งานภาคเอกชนในพื้นที่มีน้อย</p> <p>9.สถานการณ์ความไม่สงบ</p> <p>10.ข้อจำกัดของระเบียบข้อบังคับต่าง ๆ ทำให้ล่าช้า</p> <p>11.การกระจายอำนาจไม่ทั่วถึงมีคู่แข่งด้านต่าง ๆ</p>	<p>1. การสร้างเครือข่ายความร่วมมือ</p> <p>2.การประชุมทุกระดับ</p> <p>3. การพัฒนาระบบบริหารจัดการ</p> <p>(W 5,6 ,7,9,13,15 -T6,10,11)</p>
--	--

แผนพัฒนาคณะมนุษยศาสตร์และสังคมศาสตร์ มหาวิทยาลัยราชภัฏยะลา



แผนพัฒนาคณะมนุษยศาสตร์และสังคมศาสตร์ ปี 2552

1. ยุทธศาสตร์การพัฒนาคณาภพนักศึกษา	มาตรฐานที่	ตัวชี้วัด	โครงการ / กิจกรรม /แนวทางการพัฒนา
	1	1.1,1.2,1.3	1. ติดตามภาวะการมีงานทำในแต่ละหลักสูตร
	1	1.1,1.2	2. ปัจฉิมนิเทศและแนะแนวเตรียมความพร้อมสู่ตลาดแรงงาน
	1	1.1,1.2	3. เสริมสร้างความรู้บัณฑิตสู่ตลาดแรงงาน
	1,6	1.1,1.3,6.8	4. อบรมคอมพิวเตอร์เพื่อเพิ่มทักษะนักศึกษาปริญญาตรีก่อนออกสู่ตลาดแรงงาน
	1	1.1,6.8	5. ส่งเสริมการประกอบอาชีพอิสระให้กับนักศึกษา
	1	1.4	6. วิจัยความพึงพอใจของผู้ใช้บัณฑิตต่อบัณฑิตคณะมนุษยศาสตร์
	1,2,3,	1.5,2.1,3.7,6.8	7. สนับสนุนการดำเนินงานเครือข่ายรัฐศาสตร์และรัฐประศาสนศาสตร์ภาคใต้
	1,6	1.5,1.6,6.8	8. สนับสนุนและส่งเสริมการแข่งขันด้านศิลปะและการออกแบบ
	1	1.5	9. เจียรไนเพชรภาษาจีน
	1,6	1.5,6.6,6.8	10. เข้าค่ายฝึกฝนการไต่เขาที่และการแข่งขันไต่เขาที่ระดับชาติ
	1,6	1.6,1.7,6.8	11. พัฒนาการนำเสนอและการเขียนบทความจากวิทยานิพนธ์
	1,6	1.6,1.7,6.8	12. อบรมปฏิบัติการนำเสนอผลงานวิชาการแบบมี proceeding
	3,4,6	3.1,3.4,4.1,4.2,6.8	13. ละครเวทีล้อการเมือง
	3,4,6	3.1,3.4,4.1,4.2,6.8	14. นิทรรศการวิชาการทางด้านรัฐประศาสนศาสตร์
	3	3.1,3.4	15. แข่งขันตอบปัญหาสังคม – การเมืองระดับมัธยมศึกษาตอนต้นและตอนปลาย
	3	3.1,3.4,6.8	16. วันมนุษยศาสตร์วิชาการ 2552
	3	3.3	17. บูรณาการบริการวิชาการ กับการเรียนการสอนในรายวิชาต่าง ๆ
	4,6	4.1,4.2,6.8	18. วิพากษ์วรรณกรรมการเมือง
	4,6	4.1,4.2,6.6,6.7,6.8	19. ศึกษาดูงานเพื่อเสริมสร้างประสบการณ์ตรงและการเรียนรู้เชิงประจักษ์
	4	4.1,4.2	20.สถานสัมพันธน์นักศึกษาหลักสูตรบริหารรัฐประศาสนศาสตร์
	4,6	4.1,4.2,6.8	21. ทำนุบำรุงศิลปวัฒนธรรมวันมนุษยศาสตร์ 52 หลักสูตรสังคมศึกษา

แผนพัฒนาคณะมนุษยศาสตร์และสังคมศาสตร์ ปี 2552

	มาตรฐานที่	ตัวชี้วัด	โครงการ / กิจกรรม /แนวทางการพัฒนา
	4	4.1	22. แหล่งเรียนรู้ด้านประวัติศาสตร์ วิถีชีวิต ชุมชนและวัฒนธรรมท้องถิ่น สำหรับนักศึกษา โปรแกรมวิชาสังคมศึกษา
	4	4.1,4.2	23. ละครอิงประวัติศาสตร์ “ตำนานนางนพมาศ” วันมนุษยศาสตร์ 52
	4	4.1,4.2	24. การแสดงชุดประวัติศาสตร์ชาติไทย วันมนุษยศาสตร์ 52
	4	4.1,4.2	25. จัดนิทรรศการสืบสานงานบุญเดือนสิบ
	4,6	4.1,4.2,6.8	26. เผยแพร่ศิลปวัฒนธรรมสู่สาธารณชน
	4,6	4.1,4.2,6.8	27. แต่งแต้มสีสันสู่น้อง
	4,6	4.1,4.2,6.8	28. จัดสร้างอุปกรณ์ประกอบการแสดงนาฏศิลป์ร่วมสมัยชุด “ไอ้โหมงกอก”
	4,6	4.1,4.2,6.8	29. ทำพวงกุญแจจากแป้งขนมปัง
	4,6	4.1,4.2,6.8	30. ทำตุ๊กตาปูนปลาสเตอร์
	4,6	4.1,4.2,6.8	31. ทำโปสเตอร์
	4,6	4.1,4.2,6.6,6.8	32. เขียนฝันวันเดินทาง
	4,6	4.1,4.2,6.6,6.8	33. แผ่นดินเกิดเกิดคุณค่าภาษาไทย
	3,4,6	3.1,3.3,4.1,4.2,6.6,6.8	34. สืบสานเพลงท้องถิ่น อนุรักษ์นาฏศิลป์พื้นบ้าน
	4,6	4.1,4.2,6.6,6.8	35. วันสุนทรภู่
	4	4.1,4.2	36.เผยแพร่วัฒนธรรม
	4,6	4.1,4.2,6.6,6.8	37. ภาษาอังกฤษสร้างสรรค์ในวันมนุษยศาสตร์/ราชภัฏวิชาการ
	3,4,6	3.1,3.4,4.1,4.2,6.6,6.8	38. เสริมสร้างประสิทธิภาพทางภาษาไทยแก่นักศึกษาหลักสูตรภาษาไทย
	4	4.1,4.2	39. จัดนิทรรศการวันแม่
	4	4.1,4.2	40. จัดนิทรรศการวันปิยมหาราช
	4,6	4.1,4.2,6.8	41. เรียนรู้ศิลปะการแสดงพื้นบ้านมลายู “ซีละ”
	4,6	4.1,4.2,6.8	42. อบรมการแสดงรำถวายพระพระ “วันราชภัฏ 52”

แผนพัฒนาคณะมนุษยศาสตร์และสังคมศาสตร์ ปี 2552

	มาตรฐานที่	ตัวชี้วัด	โครงการ / กิจกรรม /แนวทางการพัฒนา
	4,6	4.1,4.2,6.8	43. จัดการแสดงรำถวายพระพร “วันราชภัฏ 52”
	4,6	4.1,4.2,6.8	44. ฝึกอบรมการแสดงขบวนแห่วัฒนธรรมล้านนา
	4,6	4.1,4.2,6.8	45. ฝึกอบรมการแสดงร้องเงิง
	4,6	4.1,4.2,6.8	46. ฝึกอบรมการแสดงขบวนแห่ศิลปวัฒนธรรมมลายู
	4,6	4.1,4.2,6.8	47. ฝึกอบรมการแสดงนาฏศิลป์อินเดีย
	4,6	4.1,4.2,6.8	48. จัดทำอุปกรณ์ประกอบการแสดง “ขบวนแห่ศิลปวัฒนธรรมมลายู”
	4	4.1,4.2	49. สร้างสรรค์สัมพันธ์จากพี่สู่น้อง
	4	4.1,4.2	50. หนังสือ/ โปสเตอร์ค้ำมือระลึกศึก 1
	5,6	5.5,5.6,6.8	51. พัฒนาการเรียนการสอนหลักสูตรการพัฒนาชุมชน
	5,6	5.5,6.6,6.7,6.8	52. พัฒนารูปแบบการเรียนการสอนที่เน้นผู้เรียนเป็นสำคัญ (e-learning)
	6	6.1	53. ปรับปรุงหลักสูตรออกแบบนิเทศศิลป์
	6	6.1,6.6	54. จัดทำมาตรฐานหลักสูตรวิชาภาษามลายูและคู่มือนักศึกษาประจำปีการศึกษา 2552
	6	6.6,6.7,6.8	55. อบรมพัฒนาศักยภาพการผลิตสื่อและเทคนิคการสอนเพื่อเตรียมความพร้อมฯ
	6	6.6,6.7,6.8	56. ผลิตสื่อและเอกสารประกอบการสอนเพื่อพัฒนาการสอนสาขาภูมิศาสตร์
	6	6.6,6.7,6.8	57. ฝึกอบรมการใช้เทคโนโลยีสารสนเทศเพื่อเพิ่มทักษะคอมพิวเตอร์ฯ
	6	6.6,6.8	58. พัฒนาการเรียนการสอนทางด้านศิลปะและการออกแบบ
	6	6.6,6.8	59. ทักษะศึกษาแหล่งเรียนรู้ทางศิลปะและการออกแบบ
	6	6.6	60. จัดทำสื่อการเรียนการสอนทางด้านศิลปะและการออกแบบ
	6	6.6	61. พัฒนาการเรียนการสอนแบบบูรณาการที่เน้นผู้เรียนเป็นสำคัญ
	6	6.6,6.8	62. คลินิกภาษาไทย
	6	6.6,6.8	63. สนับสนุนการฝึกประสบการณ์วิชาชีพ
	3,4	3.1,3.4,4.1,4.2	64. เผยแพร่สันติวิถีและประชาธิปไตยสู่ชุมชน

แผนพัฒนาคณะมนุษยศาสตร์และสังคมศาสตร์ ปี 2552

	มาตรฐานที่	ตัวชี้วัด	โครงการ / กิจกรรม / แนวทางการพัฒนา
	6	6.6,6.7,6.8	65. ผลิตเอกสารประกอบการสอนรายวิชาสารนิเทศเพื่อการศึกษาขั้นค้ำว่า
	6	6.6,6.7,6.8	66. นักศึกษาวิชาเอกภาษาจีนทัศนศึกษา ดูนานนอกสถานที่
	6	6.6,6.7,6.8	67. ปรับพื้นฐานภาษามลาญกลางสำหรับนักศึกษาชั้นปีที่ 1
	6	6.6,6.8	68. จัดทำคู่มือนักศึกษาปี 52
	6	6.6,6.7,6.8	69. วัดระดับและเพิ่มระดับความสามารถภาษาอังกฤษด้วยบทเรียนคอมพิวเตอร์ช่วยสอน
	6	6.6,6.8	70. เตรียมฝึกประสบการณ์วิชาชีพอังกฤษ (ศศ.บ.)
	6	6.6,6.8	71. ฝึกประสบการณ์วิชาชีพอังกฤษ (ศศ.บ.)
	6	6.6,6.8	72. ทัศนศึกษาแหล่งเสริมสร้างทักษะ การสื่อสารภาษาอังกฤษ
	6	6.6,6.8	73. สร้างเสริมทักษะภาษาอังกฤษแก่นักศึกษาวิชาเอกภาษาอังกฤษชั้นปีที่ 1
	3,6	3.1,3.4,6.6	74. นิทรรศการแผ่นดินเกิดเทิดคุณค่าภาษาไทย
	6	6.6,6.7,	75. ผลิตสื่อและเอกสารประกอบการเรียนการสอนหลักสูตรวิชารัฐประศาสนศาสตร์
	6	6.6,6.7	76. ผลิตสื่อการสอนและเอกสารประกอบการสอน
	6	6.6,6.7,6.8	77. ศึกษาดูงานตัวอย่างการพัฒนาชุมชน
	6	6.6,6.7	78. จัดหาวัสดุ อุปกรณ์สนับสนุนการบริหารงานหลักสูตรสังคมศาสตร์เพื่อการพัฒนา
	6	6.7	79. จัดหาวัสดุครุภัณฑ์ บริหารหลักสูตรสาขาภาษาไทย
	6	6.7	80. บริหารหลักสูตรสำนักงานภาษาอังกฤษ
	6	6.7	81. บริหารการเรียนการสอนโปรแกรมวิชาภาษาจีน

แผนพัฒนาคณะมนุษยศาสตร์และสังคมศาสตร์ ปี 2552

2.ยุทธศาสตร์การบริหารจัดการ	มาตรฐานที่	ตัวชี้วัด	โครงการ / กิจกรรม /แนวทางการพัฒนา
	2,5,6	2.1,5.10,6.4	1. พัฒนาทักษะการผลิตผลงานวิชาการของอาจารย์ บุคลากร
	2,5	2.1,5.10	2. ส่งเสริมวิทยฐานะบุคลากรของภาควิชาศิลปกรรมศาสตร์
	2	2.1	3. ประชุมปฏิบัติการเพื่อกำหนดกรอบการให้ทุนสนับสนุนผลงานสร้างสรรค์
	3	3.7	4. สรุปผลการดำเนินโครงการบริการวิชาการประจำปี
	3	3.7	5. จัดทำแผนงานบริการวิชาการที่มีการบูรณาการกับภารกิจอื่น ๆ
	5	5.1	6. การพัฒนาระบบบริหารจัดการและกลไกการบริหารงานคณะ คณะมนุษยศาสตร์ฯ
	5	5.1	7. การสัมมนางานประกันคุณภาพการศึกษากับการพัฒนานักศึกษา
	5	5.2	8. การส่งเสริมการจัดการความรู้วิจัยในชั้นเรียน
	5	5.3	9. ประชุมปฏิบัติการจัดทำแผนปฏิบัติการ
	5	5.4	10. ประชุมปฏิบัติการจัดทำแผนการใช้ทรัพยากรภายในและภายนอกร่วมกัน
	5	5.9	11. พัฒนาอาจารย์คณะมนุษยศาสตร์
	5	5.9,5.10	12. พัฒนาทักษะการผลิตผลงานวิชาการของอาจารย์
	5,6	5.10,6.3,	13. ส่งเสริมและพัฒนาศักยภาพอาจารย์และบุคลากรด้านทักษะภาษาต่างประเทศเพื่อการศึกษาต่อในระดับที่สูงขึ้น
	5	5.11	14. สนับสนุนการพัฒนาบุคลากรและอาจารย์ตามแผนพัฒนาตนเอง
	6	6.2	15. จัดทำกรอบอัตรากำลังตามภาระงาน
	6	6.5	16. ส่งเสริมกำกับจรรยาบรรณวิชาชีพคณาจารย์
	7	7.1,7.2	17. ประกันคุณภาพหลักสูตรวิชารัฐประศาสนศาสตร์
	7	7.1,7.2	18. ประชุมปฏิบัติการจัดทำแผนกลยุทธ์เพื่อรองรับการประกันคุณภาพ
	7	7.1,7.2	19. จัดทำแผนงานด้านการประกันคุณภาพการศึกษาระดับคณะ
	7	7.1,7.2	20. จัดตั้งกลุ่มงานประกันคุณภาพระดับคณะ

แผนพัฒนาคณะมนุษยศาสตร์และสังคมศาสตร์ ปี 2552

3. ยุทธศาสตร์การวิจัย บริการวิชาการ และสืบสานศิลปวัฒนธรรม	มาตรฐานที่	ตัวชี้วัด	โครงการ / กิจกรรม /แนวทางการพัฒนา
	1	1.4	1. วิจัยความพึงพอใจของผู้ใช้บัณฑิตต่อบัณฑิตคณะมนุษยศาสตร์
	1,2,3,6	1.5,2.1,3.7,6.8	2. สนับสนุนการดำเนินงานเครือข่ายรัฐศาสตร์และรัฐประศาสนศาสตร์ภาคใต้
	2,5,6	2.1,5.10,6.4	3. พัฒนาทักษะการผลิตผลงานวิชาการของอาจารย์ บุคลากร
	2,5	2.1,5.10	4. ส่งเสริมวิทยฐานะบุคลากรของภาควิชาศิลปกรรมศาสตร์
	2	2.1	5. ประชุมปฏิบัติการเพื่อกำหนดกรอบการให้ทุนสนับสนุนผลงานสร้างสรรค์
	2	2.1,2.3	6. วิจัยเชิงปฏิบัติการเรื่อง “การส่งเสริมบทบาทเยาวชนระดับอุดมศึกษา เพื่อพัฒนากระบวนการยุติธรรมชุมชน ในพื้นที่จังหวัดชายแดนภาคใต้(โครงการร่วม 5 สถาบัน)ฯ
	2	2.2,2.4	7. สนับสนุนวิจัยองค์ความรู้ด้านมนุษยศาสตร์และสังคมศาสตร์ฯ
	2	2.5	8. ส่งเสริมบทบาทเยาวชนระดับอุดมศึกษาเพื่อพัฒนากระบวนการยุติธรรมชุมชนในพื้นที่จังหวัดชายแดนภาคใต้
	3	3.1,3.4	9. เผยแพร่สันติวิธีและประชาธิปไตยสู่ชุมชน
	3	3.1,3.4	10. ละครเวทีล้อการเมือง
	3	3.1,3.4	11. นิทรรศการวิชาการทางด้านรัฐประศาสนศาสตร์
	3	3.1,3.4	12.แข่งขันตอบปัญหาสังคม – การเมืองระดับมัธยมศึกษาตอนต้นและตอนปลาย
	3	3.1,3.4	13. วันมนุษยศาสตร์วิชาการ 2552
	3	3.1,3.4	14. บริการวิชาการแก่ชุมชน
	3	3.1,3.4	15. เสริมสร้างอาชีพและเพิ่มพูนความรู้แก่เยาวชน“การออกแบบลายผ้า พับ เย็บ มัดย้อม”
	3	3.1,3.4	16. เสริมสร้างอาชีพและเพิ่มพูนความรู้แก่บุคลากรทางการศึกษาและประชาชน “การออกแบบลายผ้า พับ เย็บ มัดย้อม”
	3	3.1,3.4	17.อบรมปฏิบัติการเสริมสร้างศักยภาพครูภาษาไทย
	3	3.1,3.4	18. ค่ายคนรักเขียน
	3	3.1,3.4	19. แผ่นดินเกิดเทิดคุณค่าภาษาไทย

แผนพัฒนาคณะมนุษยศาสตร์และสังคมศาสตร์ ปี 2552

	มาตรฐานที่	ตัวชี้วัด	โครงการ / กิจกรรม /แนวทางการพัฒนา
	3	3.1,3.4	20. สืบสานเพลงท้องถิ่น อนุรักษ์นาฏศิลป์พื้นบ้าน
	3	3.1,3.4	21.เสริมสร้างประสิทธิภาพทางภาษาไทยแก่นักศึกษาหลักสูตรภาษาไทย
	3	3.1,3.4	22. อบรมปฏิบัติการเผยแพร่แนวคิดสันติวิธีแก่เด็กและเยาวชน
	3	3.1,3.4	23. ความร่วมมือกับองค์กรท้องถิ่น ในการสร้างกระบวนการเรียนรู้และพัฒนาสวัสดิการชุมชน
	3	3.1,3.4	24. พัฒนาหลักสูตรอบรมยุวสันติภาพสู่ชุมชน
	3	3.1,3.4	25. บูรณาการบริการวิชาการ กับการเรียนการสอนในรายวิชาต่าง ๆ
	3	3.6	26. บริการวิชาการที่มุ่งเน้นการจัดหารายได้ให้แก่คณะ
	3	3.7	27. สรุปผลการดำเนินโครงการบริการวิชาการประจำปี
	3	3.7	28. เครือข่ายรัฐศาสตร์และรัฐประศาสนศาสตร์ตรังภาคใต้
	3	3.7	29. จัดทำแผนงานบริการวิชาการที่มีการบูรณาการกับภารกิจอื่น ๆ
	4	4.1,4.2	30. สานสัมพันธ์นักศึกษาหลักสูตรวิชารัฐประศาสนศาสตร์
	4,6	4.1,4.2,6.8	31. วิพากษ์วรรณกรรมการเมือง
	4,6	4.1,4.2,6.8	32. ศึกษาดูงานเพื่อเสริมสร้างประสบการณ์ตรงและการเรียนรู้เชิงปรัชญา
	4,6	4.1,4.2,6.8	33. ทำนุบำรุงศิลปวัฒนธรรมวันมนุษยศาสตร์ 52 หลักสูตรสังคมศึกษา
	4,6	4.1,4.2,6.8	34. แหล่งเรียนรู้ด้านประวัติศาสตร์ วิถีชีวิต ชุมชนและวัฒนธรรมท้องถิ่น สำหรับนักศึกษาโปรแกรมวิชาสังคมศึกษา
	4,6	4.1,4.2,6.8	35. ละครอิงประวัติศาสตร์ “ตำนานนางนพมาศ” วันมนุษยศาสตร์ 52
	4,6	4.1,4.2,6.8	36. การแสดงชุดประวัติศาสตร์ชาติไทย วันมนุษยศาสตร์ 52
	4,6	4.1,4.2,6.8	37. การจัดนิทรรศการสืบสานงานบุญเดือนสิบ
	4,6	4.1,4.2,6.8	38. เผยแพร่ศิลปวัฒนธรรมสู่สาธารณชน
	4,6	4.1,4.2,6.8	39. แต่งแต้มสีถิ่นคู่...น้อง
	4,6	4.1,4.2,6.8	40. จัดสร้างอุปกรณ์ประกอบการแสดงนาฏศิลป์ร่วมสมัยชุด “ไอ้โหมงกอก”

แผนพัฒนาคณะมนุษยศาสตร์และสังคมศาสตร์ ปี 2552

	มาตรฐานที่	ตัวชี้วัด	โครงการ / กิจกรรม /แนวทางการพัฒนา
	4	4.1	41. การทำพวงกุญแจจากแป้งขนมปัง
	4	4.1,4.2	42. การทำตุ๊กตาปูนปลาสเตอร์
	4	4.1,4.2	43. การทำโปสการ์ด
	4	4.1,4.2	44. การเขียนฝันวันเดินทาง
	4,6	4.1,4.2,6.8	45. วันสุนทรภู่
	4,6	4.1,4.2,6.8	46. การเผยแพร่ศิลปวัฒนธรรม
	4,6	4.1,4.2,6.8	47. ภาษาอังกฤษสร้างสรรค์ในวันมนุษยศาสตร์/ราชภัฏวิชาการ
	4,6	4.1,4.2,6.8	48.การจัดนิทรรศการวันแม่
	4,6	4.1,4.2,6.8	49. การจัดนิทรรศการวันปิยมหาราช
	4,6	4.1,4.2,6.8	50. เรียนรู้ศิลปะการแสดงพื้นบ้านมลายู “ซีละ”
	4,6	4.1,4.2,6.6,6.8	51. อบรมการแสดงรำถวายพระพร “วันราชภัฏ 52”
	4,6	4.1,4.2,6.6,6.8	52. จัดการแสดงรำถวายพระพร “วันราชภัฏ 52”
	4,6	3.1,3.3,4.1,4.2,6.6,6.8	53. ฝึกอบรมการแสดงขบวนแห่วัฒนธรรมล้านนา
	4,6	4.1,4.2,6.6,6.8	54. ฝึกอบรมการแสดงรองเง็ง
	4,6	4.1,4.2	55. ฝึกอบรมการแสดงขบวนแห่ศิลปวัฒนธรรมมลายู
	4,6	4.1,4.2,6.6,6.8	56. ฝึกอบรมการแสดงนาฏศิลป์อินเดีย
	3,4,6	3.1,3.4,4.1,4.2,6.6,6.8	57. จัดทำอุปกรณ์ประกอบการแสดง “ขบวนแห่ศิลปวัฒนธรรมมลายู”
	4	4.1,4.2	58. สร้างสรรค์สัมพันธ์จากพี่สู่น้อง
	4	4.1,4.2	59. หนังสือ/ โปสการ์ดทำมือระลึกศึก 1
	4	4.1,4.2,6.8	60.การส่งเสริมการจัดการความรู้วิจัยในชั้นเรียน

แผนพัฒนาคณะมนุษยศาสตร์และสังคมศาสตร์ ปี 2552

4. ยุทธศาสตร์สัมพันธ์เชิงรุก	มาตรฐานที่	ตัวชี้วัด	โครงการ / กิจกรรม /แนวทางการพัฒนา
	5	5.5	1. พัฒนาเว็บไซต์เพื่อการเรียนรู้ของภาควิชาศิลปกรรมศาสตร์
	3	3.2	2. จัดทำฐานข้อมูลบุคลากรคณะมนุษยศาสตร์และสังคมศาสตร์
	5	5.5	3. พัฒนาข้อมูลข่าวสารคณะมนุษยศาสตร์และสังคมศาสตร์ผ่านสื่อต่างๆ
	5	5.5	4. ประสานสัมพันธ์บุคลากรคณะมนุษยศาสตร์และสังคมศาสตร์
	5	5.5	5. สร้างเครือข่ายเชิงวิชาการระหว่างคณะมนุษยศาสตร์และสังคมศาสตร์ มหาวิทยาลัยราชภัฏยะลา กับคณะมนุษยศาสตร์และสังคมศาสตร์ ในสถาบันการศึกษาในประเทศเพื่อนบ้าน

แผนพัฒนาคณะมนุษยศาสตร์และสังคมศาสตร์ ปี 2553

1. ยุทธศาสตร์การพัฒนาคณาภพนักศึกษา	มาตรฐานที่	ตัวชี้วัด	โครงการ / กิจกรรม / แนวทางการพัฒนา
	1	1.1,1.2,1.3	1. ติดตามภาวะการมีงานทำในแต่ละหลักสูตร
	1	1.1,1.2	2. ปัจฉิมนิเทศและแนะแนวเตรียมความพร้อมสู่ตลาดแรงงาน
	1	1.1,1.2	3. เสริมสร้างความรู้บัณฑิตสู่ตลาดแรงงาน
	1,6	1.1,1.3,6.8	4. อบรมคอมพิวเตอร์เพื่อเพิ่มทักษะนักศึกษารัฐประศาสนศาสตร์ก่อนออกสู่ตลาดแรงงาน
	1,6	1.1,6.8	5. ส่งเสริมการประกอบอาชีพอิสระให้กับนักศึกษา
	1	1.4	6. สนับสนุนการดำเนินงานเครือข่ายรัฐศาสตร์และรัฐประศาสนศาสตร์ภาคใต้
	1,2,3,6	1.5,2.1,3.7,6.8	7. สนับสนุนและส่งเสริมการแข่งขันด้านศิลปะและการออกแบบ
	1,6	1.5,1.6,6.8,	8. เจียรไนเพชรภาษาจีน
	1	1.5	9. เข้าค่ายฝึกฝนการโต้วาทีและการแข่งขันโต้เวทีระดับชาติ
	1,6	1.5,6.6,6.8	10. พัฒนาการนำเสนอและการเขียนบทความจากวิทยานิพนธ์
	1,6	1.6,1.7,6.8	11. อบรมปฏิบัติการนำเสนอผลงานวิชาการแบบมี proceeding
	1,6	1.6,1.7,6.8	12. ละครเวทีล้อการเมือง
	3,4,6	3.1,3.4,4.1,4.2,6.8	13. นิทรรศการวิชาการทางด้านรัฐประศาสนศาสตร์
	3,4,6	3.1,3.4,4.1,4.2,6.8	14. แข่งขันตอบปัญหาสังคม – การเมืองระดับมัธยมศึกษาตอนต้นและตอนปลาย
	3,6	3.1,3.4,6.8	15. วันมนุษยศาสตร์วิชาการ 2553
	3	3.3	16. บูรณาการบริการวิชาการ กับการเรียนการสอนในรายวิชาต่าง ๆ
	4	4.1,4.2,	17. สานสัมพันธ์นักศึกษาหลักสูตรวิชารัฐประศาสนศาสตร์
	4,6	4.1,4.2,6.8	18. วิพากษ์วรรณกรรมการเมือง
	4,6	4.1,4.2,6.6,6.7,6.8	19. ศึกษาดูงานเพื่อเสริมสร้างประสบการณ์ตรงและการเรียนรู้เชิงประจักษ์
	1	1.1,1.2,1.3	20. อบรมคอมพิวเตอร์เพื่อเพิ่มทักษะก่อนออกสู่ตลาดแรงงาน
	1	1.1,1.2,1.3	21. เตรียมความพร้อมนักศึกษาก่อนเข้าสู่การประกอบอาชีพ
	1	1.1,1.2,1.3	22. ปัจฉิมและแนะแนวเตรียมความพร้อมสู่ตลาดแรงงาน ปี 2553

แผนพัฒนาคณะมนุษยศาสตร์และสังคมศาสตร์ ปี 2553

	มาตรฐานที่	ตัวชี้วัด	โครงการ / กิจกรรม /แนวทางการพัฒนา
	1	1.1,1.2,1.3,1.6	23. คีนสู่เหย้าชาวมนุษยศาสตร์และสังคมศาสตร์
	1	1.1,1.2,1.3,1.4	24. อบรมทักษะและส่งเสริมความสามารถทางอาชีพอิสระ
	1	1.1,1.2,1.3,1.4	25. อบรมพัฒนานุคลิกภาพนักศึกษาก่อนออกฝึกประสบการณ์วิชาชีพ
	1	1.1	26. ปลูกผักไร้ดินเพื่อส่งเสริมอาชีพการเกษตรให้นักศึกษา
	4	1.1,1.3	27. อาชีพทางเลือกเพื่อเสริมรายได้
	4,6	4.1,4.2,6.6,6.8	28. เขียนฝันวันเดินทาง
	4,6	4.1,4.2,6.6,6.8	29. นิทรรศการแทนคุณแผ่นดินเกิด เทิดคุณค่าภาษาไทย
	4,6	4.1,4.2,6.6,6.8	30. เผยแพร่ศิลปวัฒนธรรม
	4,6	4.1,4.2,6.6,6.8	31. ภาษาอังกฤษสร้างสรรค์ในวันมนุษยศาสตร์/ราชภัฏวิชาการ
	4,6	4.1,4.2,6.6,6.8	32. เสริมสร้างประสิทธิภาพทางภาษาไทยแก่นักศึกษาหลักสูตรภาษาไทย
	4,6	4.1,4.2,6.6,6.8	33. เสริม-สร้าง-สรรค์ ภาษาไทย
	4,6	4.1,4.2,6.6,6.8	34. ทัศนศึกษาแหล่งเรียนรู้ทางศิลปะ
	4,6	4.1,4.2,6.6,6.8	35. เผยแพร่สันติวิธีและประชาธิปไตยสู่ชุมชน
	4,6	4.1,4.2,6.6,6.8	36. นิทรรศการภูมิปัญญาไทย
	4,6	4.1,4.2,6.6,6.8	37. รักษาวัฒนธรรมไทย
	4,6	4.1,4.2,6.6,6.8	38. ทำนุบำรุงศิลปวัฒนธรรมวันมนุษยศาสตร์ 53 หลักสูตรสังคมศึกษา
	4,6	4.1,4.2,6.6,6.8	39. ทำนุบำรุงศิลปวัฒนธรรม (เทศกาลส่งท้ายปีเก่า ต้อนรับปีใหม่)
	4,6	4.1,4.2,6.6,6.8	40. จัดกิจกรรมในเทศกาลประเพณีและวัฒนธรรม(วันอาสาฬหบูชา)
	4,6	4.1,4.2,6.6,6.8	41. สืบสานภูมิปัญญาไทย (ทำบุญหุงข้าวเริ่จากใบตอง)
	4,6	4.1,4.2,6.6,6.8	42. รอมถอนสัมพันธ์
	4,6	4.1,4.2,6.6,6.8	43. ฝึกมารยาทไทย
	4,6	4.1,4.2,6.6,6.8	44. เผยแพร่วัฒนธรรมสู่ท้องถิ่น

แผนพัฒนาคณะมนุษยศาสตร์และสังคมศาสตร์ ปี 2553

	มาตรฐานที่	ตัวชี้วัด	โครงการ / กิจกรรม /แนวทางการพัฒนา
	4,6	4.1,4.2,6.6,6.8	45. ประดิษฐ์บัตร ส.ค.ส.
	4,6	4.1,4.2,6.6,6.8	46.ปฏิบัติศาสนกิจ
	4,6	4.1,4.2,6.6,6.8	47. จัดนิทรรศการวันปิยมหาราช
	4,6	4.1,4.2,6.6,6.8	48. ประกวดการแต่งกายเลียนแบบตัวละครอิงประวัติศาสตร์
	4,6	4.1,4.2,6.6,6.8	49. จัดนิทรรศการวันสำคัญทางศาสนาและวันสำคัญของประเทศ
	4,6	4.1,4.2,6.6,6.8	50. จัดนิทรรศการศึกษาดูงานด้านประวัติศาสตร์ วิถีชีวิตชุมชนและวัฒนธรรมท้องถิ่น
	4,6	4.1,4.2,6.6,6.8	51. จัดนิทรรศการวัฒนธรรมไทย
	5,6	5.5,6.6,6.8	52. อบรมเชิงปฏิบัติการ E- Learning สาขาศิลปะและการออกแบบ
	5	5.5,5.6	53. พัฒนาการเรียนการสอนหลักสูตรการพัฒนาชุมชน
	6	6.1	54. ประชุมปฏิบัติการจัดทำมาตรฐานหลักสูตร
	6	6.1	55. ปรับปรุงหลักสูตรภาษาไทย
	6	6.1	56. พัฒนาหลักสูตรมัลติมีเดียอาร์ต
	6	6.6,6.8	57. คลินิกภาษาไทย
	6	6.6,6.8	58. เสริมสร้างประสิทธิภาพทางภาษาไทยแก่นักศึกษาหลักสูตรภาษาไทย
	3,4	3.1,3.4,4.1,4.2	59. สนับสนุนการฝึกประสบการณ์วิชาชีพ
	6	6.6,6.7,6.8	60. นักศึกษาวิชาเอกภาษาจีนที่ศนศึกษา ดูงานนอกสถานที่
	6	6.6,6.7,6.8	61. เสริมสร้างความสามารถในการศึกษาภาษาอังกฤษด้วยตนเองโดยโปรแกรมช่วยสอน
	4,6	4.1,4.2,6.8	62. ภาษาอังกฤษสร้างสรรค์ในวันมนุษยศาสตร์/ราชภัฏวิชาการ
	6	6.6,6.8	63. เตรียมฝึกประสบการณ์วิชาชีพอังกฤษ (ศส.บ.)
	6	6.6,6.8	64. ฝึกประสบการณ์วิชาชีพอังกฤษ (ศส.บ.)
	6	6.6,6.8	65. ทัศนศึกษาแหล่งเสริมสร้างทักษะ การสื่อสารภาษาอังกฤษ
	6	6.6,6.8	66. สร้างเสริมทักษะภาษาอังกฤษแก่นักศึกษาเอกวิชาเอกภาษาอังกฤษปี 1

แผนพัฒนาคณะมนุษยศาสตร์และสังคมศาสตร์ ปี 2553

	มาตรฐานที่	ตัวชี้วัด	โครงการ / กิจกรรม / แนวทางการพัฒนา
	6	6.6,6.8	67. จัดทำคู่มือนักศึกษาประจำปีการศึกษา 2553
	6	6.6,6.8	68. พัฒนาการเรียนการสอนทางด้านศิลปะและการออกแบบ
	6	6.6,6.8	69. ทักษะศึกษาแหล่งเรียนรู้ทางศิลปะและการออกแบบ
	6	6.6,6.8	70. ฝึกประสบการณ์วิชาชีพด้านรัฐประศาสนศาสตร์
	6	6.6,6.7,6.8	71. ผลิตสื่อและเอกสารประกอบการเรียนการสอนหลักสูตรวิชารัฐประศาสนศาสตร์
	6	6.6,6.7,6.8	72. สัมมนาด้านรัฐประศาสนศาสตร์
	6	6.6,6.8	73. ศึกษางานด้านรัฐประศาสนศาสตร์
	6	6.6,6.8	74. พัฒนาบุคลิกภาพเตรียมความพร้อมสู่บัณฑิตหลักสูตรสังคมศึกษา
	6	6.6,6.8	75. อบรมปฏิบัติการสถิติและคอมพิวเตอร์สำหรับการวิจัย
	6	6.6,6.8	76. ศึกษางานเพื่อเสริมสร้างประสบการณ์ตรง หลักสูตรสังคมศึกษา
	6	6.6,6.8	77. ฝึกอบรมการใช้เทคโนโลยีภูมิสารสนเทศเพื่อเพิ่มทักษะคอมพิวเตอร์
	6	6.6,6.7,6.8	78. อบรมพัฒนาศักยภาพการผลิตสื่อและเทคนิคการสอนเพื่อเตรียมความพร้อมฯ
	6	6.6,6.7,6.8	79. จัดหาวัสดุ อุปกรณ์สนับสนุนการบริหารงานหลักสูตรสังคมศาสตร์ฯ
	6	6.6,6.7,6.8	80. ผลิตสื่อการสอนและเอกสารประกอบการสอน
	6	6.6,6.8	81. พัฒนาการเรียนการสอนแบบบูรณาการที่เน้นผู้เรียนเป็นสำคัญ
	6	6.6,6.8	82. ปรับพื้นฐานภาษามลายูกลางสำหรับนักศึกษาชั้นปีที่ 1
	6	6.6,6.8	83. ผลิตเอกสารประกอบการสอนรายวิชาสารสนเทศเพื่อการศึกษาค้นคว้า
	6	6.6,6.8	84. จัดหาวัสดุครุภัณฑ์ บริหารหลักสูตรสาขาภาษาไทย
	6	6.6,6.8	85. บริหารการเรียนการสอนโปรแกรมวิชาภาษาจีน
	6	6.6,6.8	86. บริหารหลักสูตรสำนักงานภาษาอังกฤษ
	6	6.6,6.8	87. ศึกษางานตัวอย่างการพัฒนาชุมชน
	6	6.6,6.8	88. อบรมคอมพิวเตอร์ให้นักศึกษาเพื่อเพิ่มความสามารถในด้านการใช้สื่อสารสนเทศ

แผนพัฒนาคณะมนุษยศาสตร์และสังคมศาสตร์ ปี 2553

	มาตรฐานที่	ตัวชี้วัด	โครงการ / กิจกรรม /แนวทางการพัฒนา
	6	6.6,6.8	89. พัฒนาทักษะและเพิ่มประสิทธิภาพการทำงานระหว่างฝึกระหว่างปีงบประมาณสำหรับนักศึกษา ก่อนออกสู่ตลาดแรงงาน
	6	6.6,6.8	90. นักศึกษาอาสาพัฒนาชุมชน
	6	6.6,6.8	91. เชื่อมชมหน่วยงานที่เกี่ยวข้องกับการพัฒนาชุมชน

แผนพัฒนาคณะมนุษยศาสตร์และสังคมศาสตร์ ปี 2553

2. ยุทธศาสตร์การบริหารจัดการองค์กร	มาตรฐานที่	ตัวชี้วัด	โครงการ / กิจกรรม / แนวทางการพัฒนา
	2,5,6	2.1,5.10,6.4	1. พัฒนาทักษะผลิตผลงานวิชาการของอาจารย์ บุคลากร
	2,5	2.1,5.10	2. ส่งเสริมวิทยฐานะบุคลากรของภาควิชาศิลปกรรมศาสตร์
	5	5.1	3. คณะกรรมการประจำคณะมีส่วนร่วมในการกำหนดนโยบายระดับคณะ
	5	5.1	4. มีการประชุมคณะกรรมการประจำคณะไม่น้อยกว่า 80% ของแผน และในการประชุมแต่ละครั้ง มีผู้เข้าร่วมประชุมไม่น้อยกว่าร้อยละ 80
	5	5.1	5. นำส่งเอกสารให้คณะกรรมการประจำคณะก่อนการประชุมไม่น้อยกว่า 7 วัน
	5	5.2	6. การจัดการความรู้ของคณะมนุษยศาสตร์และสังคมศาสตร์
	7	7.1	7. การจัดการความรู้การประกันคุณภาพภายใน
	5	5.3	8. ประชุมปฏิบัติการจัดทำแผนปฏิบัติราชการ
	5	5.3	9. การจัดทำแผนกลยุทธ์ แผนการปฏิบัติราชการ อาจารย์ บุคลากร คณะมนุษยศาสตร์และสังคมศาสตร์
	5	5.4	10. จัดทำแผนการใช้ทรัพยากรร่วมกับหน่วยงานภายในและภายนอกมหาวิทยาลัย
	5	5.9	11. พัฒนาบุคลากรและคณาจารย์แต่ละหลักสูตร
	5	5.9	12. ส่งเสริมการเข้าสู่ตำแหน่งทางวิชาการของคณาจารย์ภาควิชาศิลปกรรมศาสตร์
	5	5.9,5.10	13. พัฒนาทักษะการผลิตผลงานทางวิชาการ
	5	5.10,6.3	14. ส่งเสริมและพัฒนาศักยภาพอาจารย์และบุคลากรด้านทักษะภาษาต่างประเทศเพื่อการศึกษาต่อในระดับที่สูงขึ้น
	5	5.11	15. พัฒนาดตนเองตามแผน (โครงการสนับสนุนการพัฒนามุคัลการและคณาจารย์)
	6	6.2	16. จัดทำกรอบอัตรากำลังตามภาระงาน
	6	6.5	17. ส่งเสริมพัฒนาและกำกับจรรยาบรรณวิชาชีพคณาจารย์
	7	7.1,7.2	18. ประกันคุณภาพหลักสูตรวิชารัฐประศาสนศาสตร์
	7	7.1,7.2	19. ประชุมปฏิบัติการจัดทำแผนกลยุทธ์เพื่อรองรับการประกันคุณภาพ

แผนพัฒนาคณะมนุษยศาสตร์และสังคมศาสตร์ ปี 2553

	มาตรฐานที่	ตัวชี้วัด	โครงการ / กิจกรรม /แนวทางการพัฒนา
	7	7.1,7.2	20. ปรับปรุงคู่มือการประกันคุณภาพระดับคณะ

แผนพัฒนาคณะมนุษยศาสตร์และสังคมศาสตร์ ปี 2553

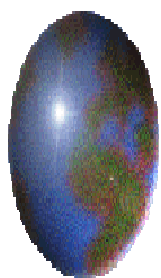
3. ยุทธศาสตร์การวิจัย บริการวิชาการ และสืบสานศิลปวัฒนธรรม	มาตรฐานที่	ตัวชี้วัด	โครงการ / กิจกรรม /แนวทางการพัฒนา
	2	2.1,2.2,2.4	1. สนับสนุนการวิจัยองค์ความรู้ด้านมนุษยศาสตร์และสังคมศาสตร์ในพื้นที่ชายแดนภาคใต้
	2	2.1,2.2,2.3,2.4	2. สนับสนุนการดำเนินงานเครือข่ายรัฐศาสตร์และรัฐประศาสนศาสตร์ภาคใต้
	1,2	1.4,2.2,2.4	3. วิจัยความพึงพอใจของนายจ้าง และผู้ใช้บัณฑิต
	2	2.2,2.4	4. วิจัยการสร้างแบบทดสอบมาตรฐานวิชาภาษาอังกฤษเพื่อการสื่อสารและการสืบค้น
	3	3.1,3.4	6. อบรมปฏิบัติการเสริมสร้างศักยภาพครูภาษาไทย
	2	3.1,3.4	7. นิทรรศการแทนคุณแผ่นดินเกิด เทิดคุณค่าภาษาไทย
	3	3.1,3.4	8. แคมป์ภาษา
	3	3.1,3.4	9. บริการวิชาการแก่ชุมชน
	3	3.1,3.4	10. เผยแพร่สันติวิธีและประชาธิปไตยสู่ชุมชน
	3,6	3.1,3.4,6.6,6.8	11. ละแวกที่ล้อมการเมือง
	3,6	3.1,3.4,6.6,6.8	12. นิทรรศการวิชาการทางด้านรัฐประศาสนศาสตร์
	3,6	3.1,3.4,6.6,6.8	13. แข่งขันตอบปัญหาทางสังคม-การเมืองระดับมัธยมศึกษาตอนต้นและตอนปลาย
	3,6	3.1,3.4,6.6,6.8	14. บริการวิชาการวันมนุษยศาสตร์ 53
	3,4,6	3.1,3.4,4.1,4.2,6.6,6.8	15. จัดนิทรรศการวัฒนธรรมไทย
	3	3.3	16. จัดทำแผนการสอนที่นำองค์ความรู้จากการบริการวิชาการและวิชาชีพมาใช้
	3	3.7	17. สรุปผลการดำเนินโครงการบริการวิชาการประจำปี
	2,3	2.4,3.7	18. เครือข่ายรัฐศาสตร์และรัฐประศาสนศาสตร์ภาคใต้
	3	3.7	19. จัดทำแผนงานบริการวิชาการที่มีการบูรณาการกับภารกิจอื่น ๆ
	4,6	4.1,4.2,6.6,6.8	20. การเขียนฝันวันเดินทาง
	4,6	4.1,4.2,6.6,6.8	21. เผยแพร่ศิลปวัฒนธรรม
	4,6	4.1,4.2,6.6,6.8	22. ภาษาอังกฤษสร้างสรรค์ในวันมนุษยศาสตร์/ราชภัฏวิชาการ
	4,6	4.1,4.2,6.6,6.8	23. การเสริมสร้างประสิทธิภาพทางภาษาไทยแก่นักศึกษาหลักสูตรภาษาไทย

แผนพัฒนาคณะมนุษยศาสตร์และสังคมศาสตร์ ปี 2553

	มาตรฐานที่	ตัวชี้วัด	โครงการ / กิจกรรม /แนวทางการพัฒนา
	4,6	4.1,4.2,6.6,6.8	24. การเสริม-สร้าง-สรรค์ ภาษาไทย
	4,6	4.1,4.2,6.6,6.8	25. ทักษศึกษาแหล่งเรียนรู้ทางศิลปะ
	4,6	4.1,4.2,6.6,6.8	26. เผยแพร่สันติวิธีและประชาธิปไตยสู่ชุมชน
	4,6	4.1,4.2,6.6,6.8	27. สานสัมพันธ์นักศึกษาหลักสูตรวิชารัฐประศาสนศาสตร์
	4,6	4.1,4.2,6.6,6.8	28. วิพากษ์วรรณกรรมการเมือง
	4,6	4.1,4.2,6.6,6.8	29. นิทรรศการภูมิปัญญาไทย
	4,6	4.1,4.2,6.6,6.8	30. รักษ์วัฒนธรรมไทย
	4,6	4.1,4.2,6.6,6.8	31. ทำนุบำรุงศิลปวัฒนธรรมวันมนุษยศาสตร์ 53 หลักสูตรสังคมศึกษา
	4,6	4.1,4.2,6.6,6.8	32. ทำนุบำรุงศิลปวัฒนธรรม (เทศกาลส่งท้ายปีเก่า ต้อนรับปีใหม่)
	4,6	4.1,4.2,6.6,6.8	33. จัดกิจกรรมในเทศกาลประเพณีและวัฒนธรรม(วันอาสาฬหบูชา)
	4,6	4.1,4.2,6.6,6.8	34. การสืบสานภูมิปัญญาไทย (ทำบุญหุงข้าวจากใบตอง)
	4,6	4.1,4.2,6.6,6.8	35. รอมถอนสัมพันธ์
	4,6	4.1,4.2,6.6,6.8	36. ฝึกมารยาทไทย
	4,6	4.1,4.2,6.6,6.8	37. เผยแพร่วัฒนธรรมสู่ท้องถิ่น
	4,6	4.1,4.2,6.6,6.8	38. ประดิษฐ์บัตร ส.ค.ส.
	4,6	4.1,4.2,6.6,6.8	39. การปฏิบัติศาสนกิจ
	4,6	4.1,4.2,6.6,6.8	40. การจัดนิทรรศการวันปิยมหาราช
	4,6	4.1,4.2,6.6,6.8	41. การประกวดการแต่งกายเลียนแบบตัวละครอิงประวัติศาสตร์
	4,6	4.1,4.2,6.6,6.8	42. การจัดนิทรรศการวันสำคัญทางศาสนาและวันสำคัญของประเทศ
	4,6	4.1,4.2,6.6,6.8	43. การจัดนิทรรศการศึกษาดูงานด้านประวัติศาสตร์ วิถีชีวิตชุมชนและวัฒนธรรมท้องถิ่น

แผนพัฒนาคณะมนุษยศาสตร์และสังคมศาสตร์ ปี 2553

4. ยุทธศาสตร์การประชาสัมพันธ์เชิงรุก	มาตรฐานที่	ตัวชี้วัด	โครงการ / กิจกรรม /แนวทางการพัฒนา
	3	3.2	1. จัดทำฐานข้อมูลบุคลากรคณะมนุษยศาสตร์และสังคมศาสตร์
	5	5.5	2. พัฒนาข้อมูลข่าวสารคณะมนุษยศาสตร์และสังคมศาสตร์ผ่านสื่อต่าง ๆ
	5	5.5	3. ประสานสัมพันธ์บุคลากรคณะมนุษยศาสตร์และสังคมศาสตร์



ยุทธศาสตร์การพัฒนา

คณะมนุษยศาสตร์และสังคมศาสตร์

มหาวิทยาลัยราชภัฏยะลา

ยุทธศาสตร์

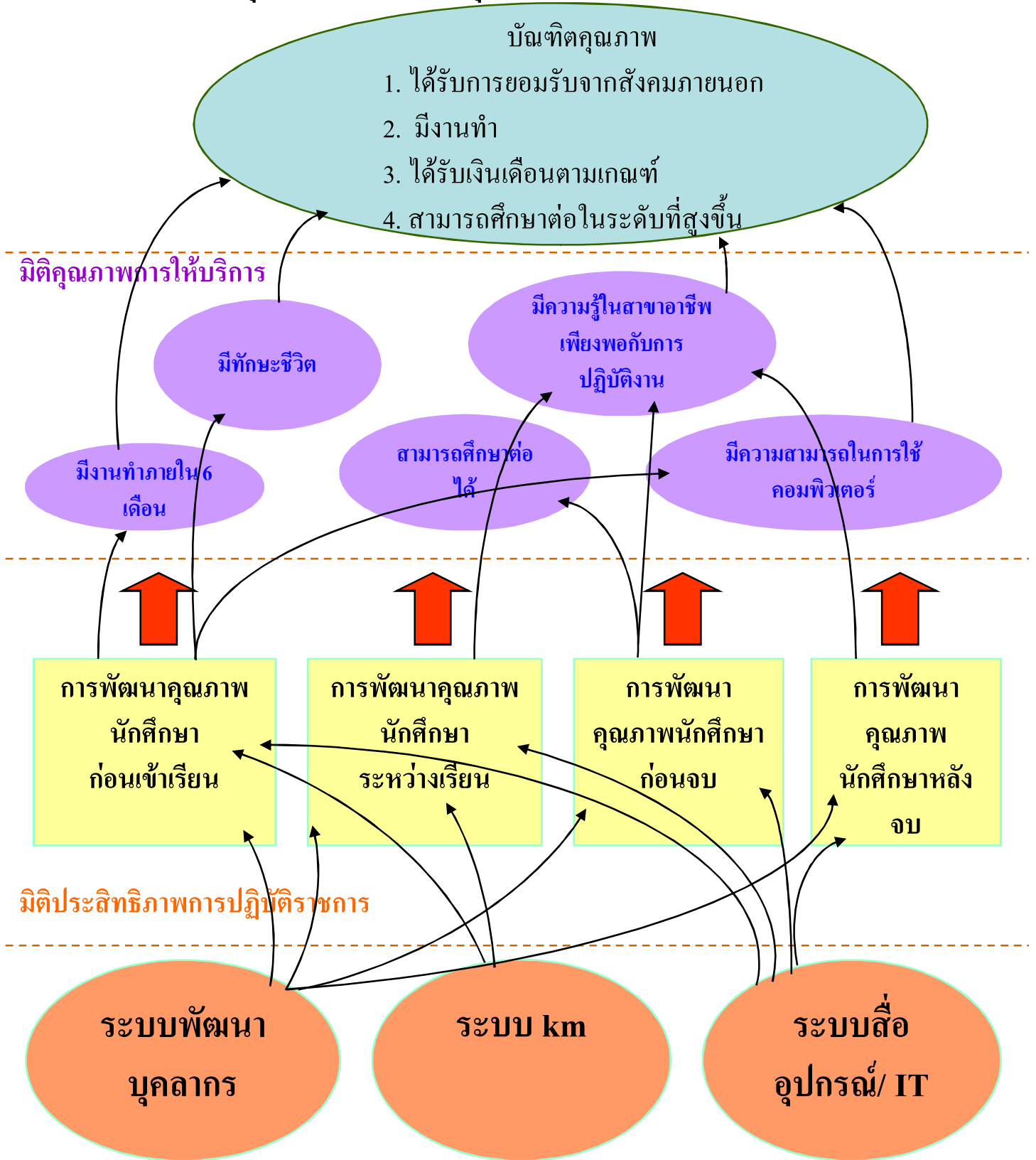
1. การพัฒนาคุณภาพนักศึกษา
2. การบริหารจัดการองค์กร
3. การวิจัย บริการวิชาการ และเสริมสร้างศิลปวัฒนธรรม
4. การประชาสัมพันธ์เชิงรุก

ยุทธศาสตร์การพัฒนาคุณภาพนักศึกษา

ผลลัพธ์สุดท้าย ผลสัมฤทธิ์ End Results หรือ
Ultimate Results จากยุทธศาสตร์การพัฒนา
คุณภาพนักศึกษา

บัณฑิตคุณภาพ

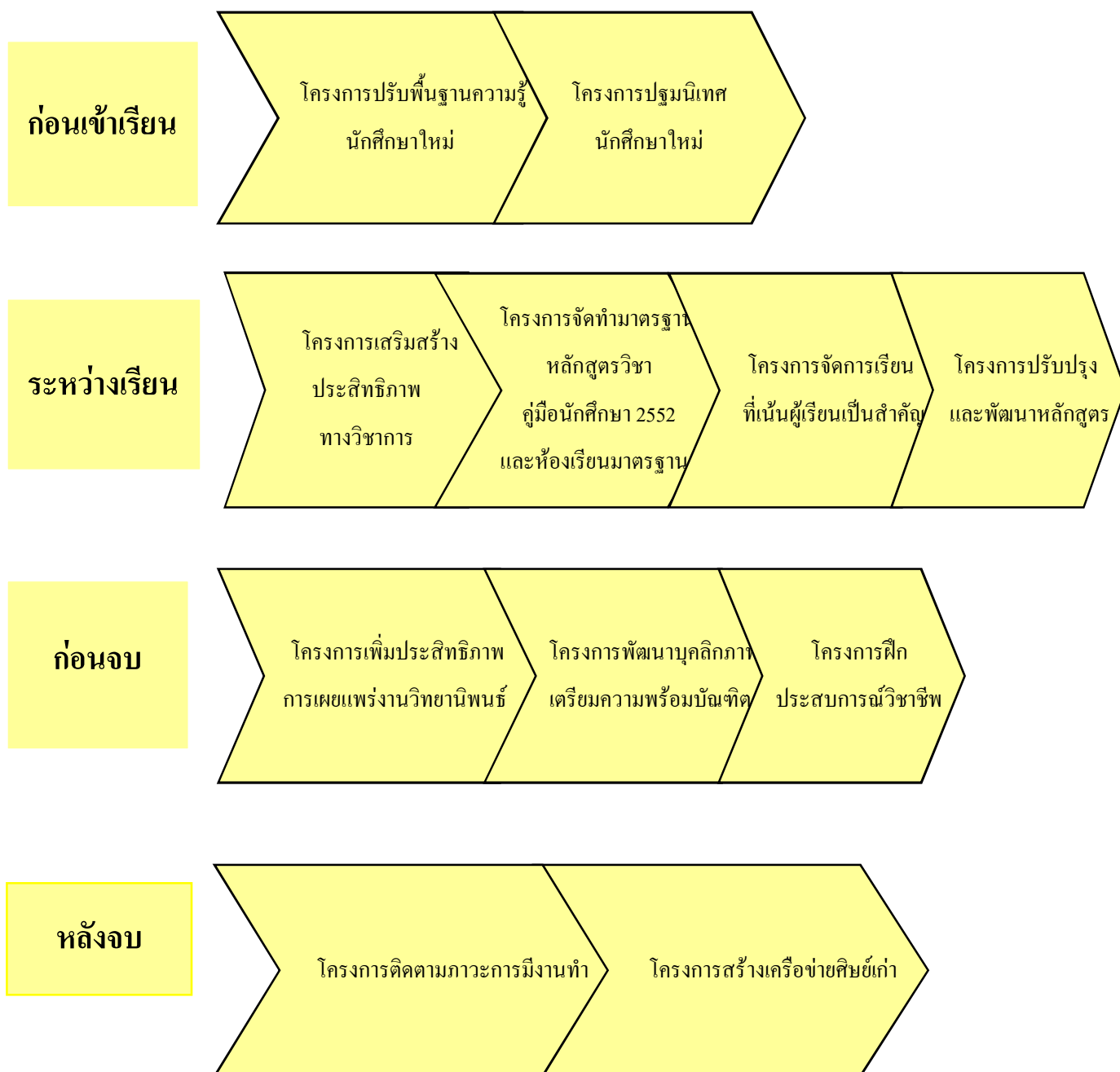
1. ได้รับการยอมรับจากสังคมภายนอก
2. มีงานทำ
3. ได้รับเงินเดือนตามเกณฑ์
4. สามารถศึกษาต่อในระดับที่สูงขึ้น



มิติการเรียนรู้พัฒนาองค์กร

แผนภูมิที่ 2 แผนที่ยุทธศาสตร์การพัฒนาคณาณภาพนักศึกษา

Value Chain : การพัฒนาคุณภาพนักศึกษา



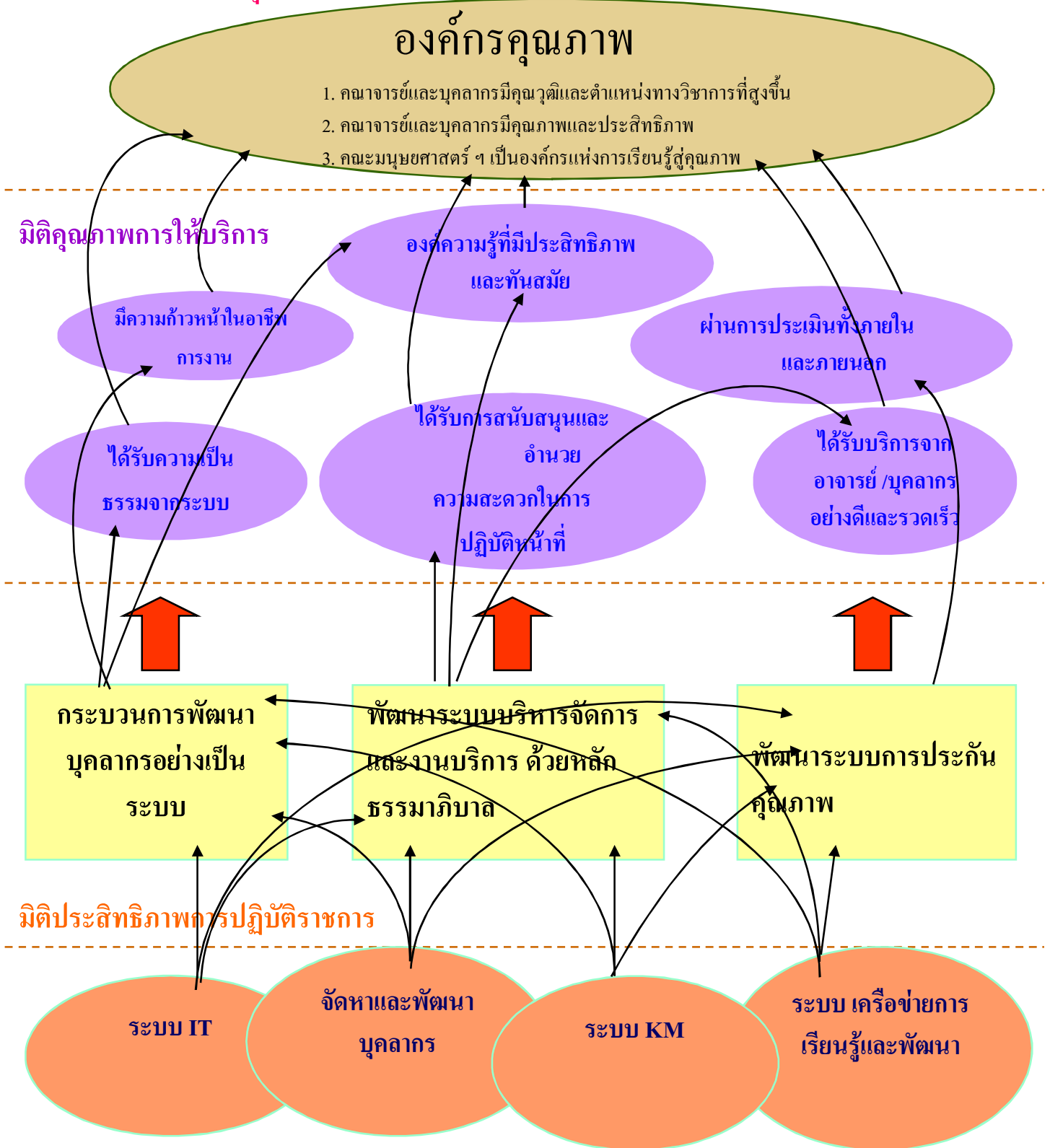
ยุทธศาสตร์การบริหารจัดการองค์กร

ผลลัพธ์สุดท้าย ผลสัมฤทธิ์ End Results หรือ Ultimate Results จากยุทธศาสตร์การบริหารจัดการองค์กร

องค์กรคุณภาพ

1. คณาจารย์และบุคลากรมีคุณวุฒิและตำแหน่งทางวิชาการที่สูงขึ้น
2. คณาจารย์และบุคลากรมีคุณภาพและประสิทธิภาพ
3. คณะมนุษยศาสตร์ ฯ เป็นองค์กรแห่งการเรียนรู้สู่คุณภาพ

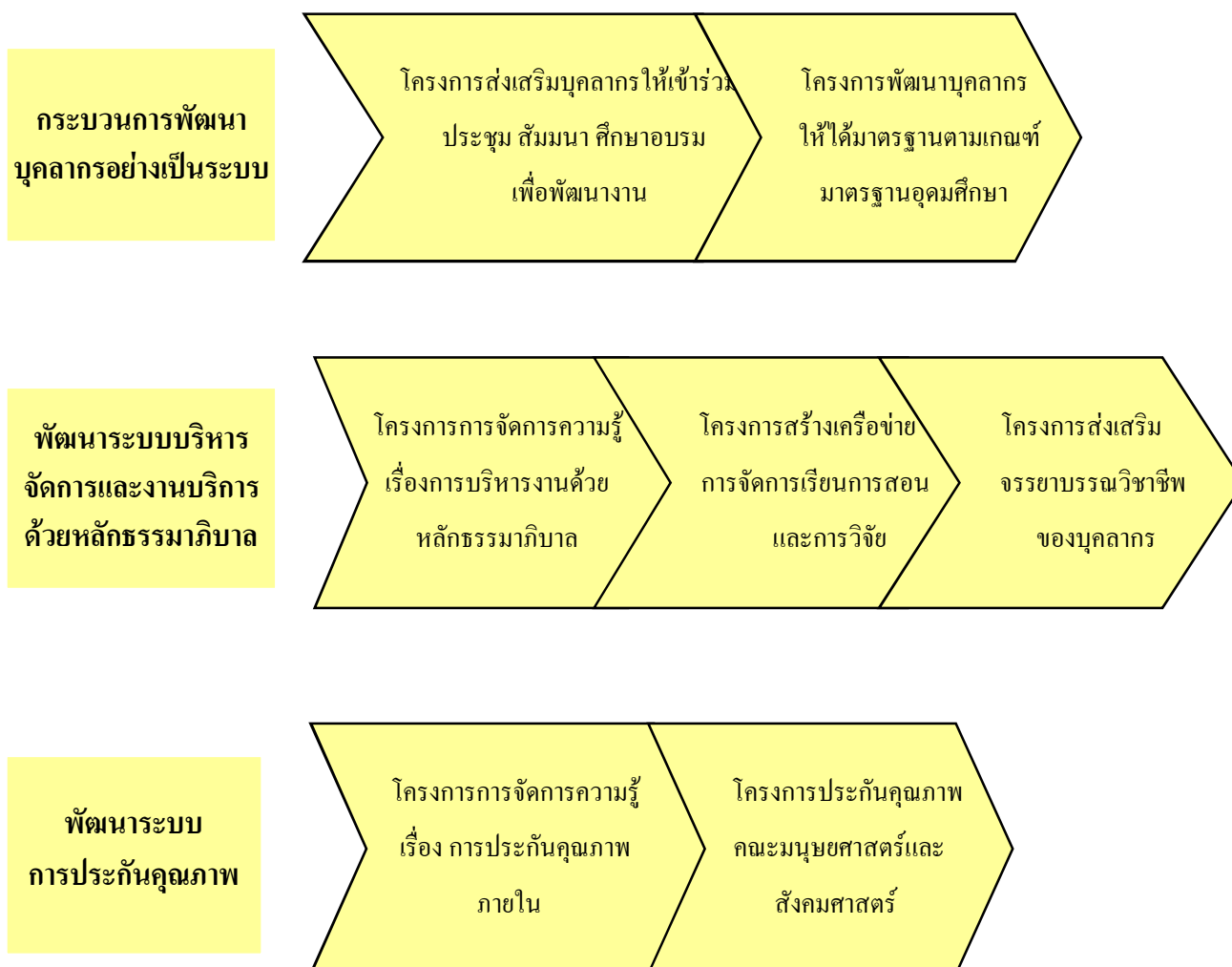
<p>Customers ของยุทธศาสตร์ การบริหารจัดการองค์กร</p>	<p>สิ่งที่ Customers ต้องการจะได้รับ จากยุทธศาสตร์</p>
<p> <input type="checkbox"/> อาจารย์และบุคลากร สายสนับสนุน <input type="checkbox"/> นักศึกษา <input type="checkbox"/> คณะมนุษยศาสตร์ฯ </p>	<p> 1. มีความก้าวหน้าในอาชีพการงาน 2. ได้รับความเป็นธรรมจากระบบ 3. ได้รับการสนับสนุนและอำนวยความสะดวกในการปฏิบัติหน้าที่ 1. นักศึกษามีความเป็นเลิศทางวิชาการและทักษะชีวิต 2. ได้รับความบริการจากอาจารย์ /บุคลากรอย่างดีและรวดเร็ว 3. ได้รับองค์ความรู้ที่มีประสิทธิภาพและทันสมัย 1. สามารถทำได้ทุกเรื่องที่มีเป้าหมาย 2. อาจารย์นำความรู้มาพัฒนานักศึกษาและคณะ 3. ผ่านการประเมินทั้งภายในและภายนอกในระดับ </p>



มิติด้านการเรียนรู้และพัฒนาองค์กร

แผนภูมิที่ 3 แผนที่ยุทธศาสตร์การบริหารจัดการองค์กร

Value Chain : การบริหารจัดการองค์กร



ยุทธศาสตร์การวิจัย บริการวิชาการ และ เสริมสร้างศิลปวัฒนธรรม

ผลลัพธ์สุดท้าย ผลสัมฤทธิ์ End Results หรือ
Ultimate Results จากยุทธศาสตร์การวิจัย บริการ
วิชาการ เสริมสร้างศิลปวัฒนธรรม

บูรณาการองค์ความรู้สู่ท้องถิ่น

1. อาจารย์/นักศึกษามีผลงานทางวิชาการ ที่ได้รับการตีพิมพ์ในวารสาร
ระดับชาติและนานาชาติ
2. ผลงานทางวิชาการของอาจารย์/นักศึกษาได้รับรางวัลในระดับชาติ
3. คณะมนุษยศาสตร์ ฯเป็นแหล่งบริการทางวิชาการทางด้านมนุษยศาสตร์
และสังคมศาสตร์เป็นที่ยอมรับในระดับชาติหรือนานาชาติ
4. การวิจัยและการบริการวิชาการสอดคล้องกับความต้องการของท้องถิ่น
5. การสร้างองค์ความรู้ใหม่และการนำไปใช้ประโยชน์

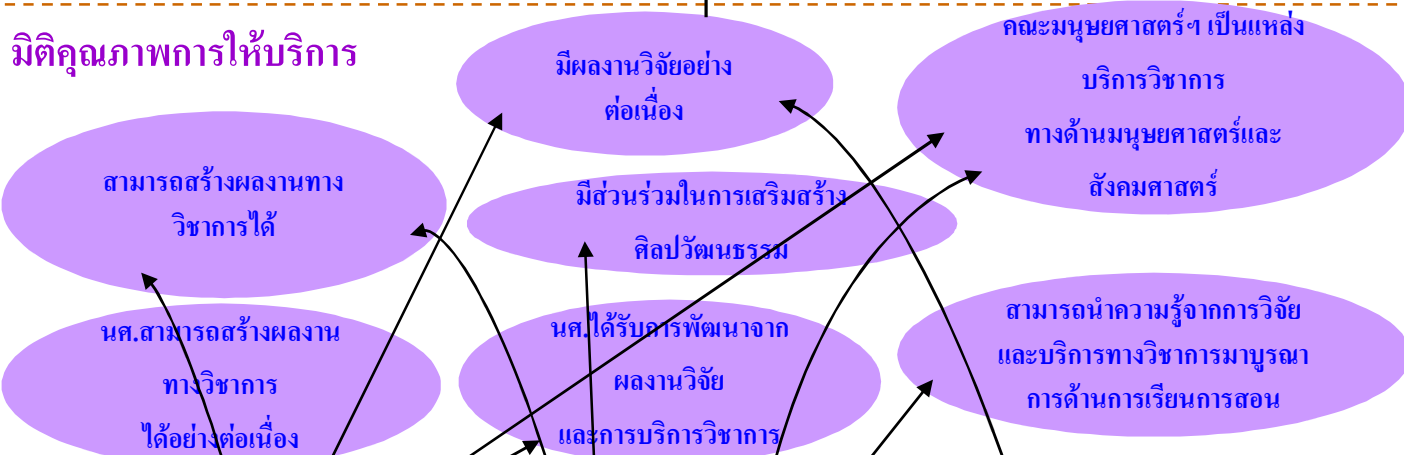
<p>Customers ของยุทธศาสตร์ การวิจัย บริการวิชาการ และ เสริมสร้างศิลปวัฒนธรรม</p>	<p>สิ่งที่ Customers ต้องการจะได้รับ จากยุทธศาสตร์</p>
<p>■ นักศึกษา</p> <p>■ อาจารย์</p> <p>ส่วนราชการและชุมชนในพื้นที่ สามจังหวัดภาคใต้</p>	<ol style="list-style-type: none"> 1. นศ.สามารถสร้างผลงานทางวิชาการได้อย่างต่อเนื่อง 2. นศ. ได้รับการพัฒนาจากผลงานวิจัยและการบริการวิชาการ 3. นศ.มีส่วนร่วมในการเสริมสร้างศิลปวัฒนธรรม <ol style="list-style-type: none"> 1. สามารถสร้างผลงานทางวิชาการได้ 2. มีผลงานวิจัยอย่างต่อเนื่อง 3. สามารถนำความรู้จากการวิจัยและ บริการทางวิชาการมาบูรณาการด้านการ เรียนการสอน 4. อาจารย์มีส่วนร่วมในการเสริมสร้าง ศิลปวัฒนธรรม <p>คณะมนุษยศาสตร์ ฯ เป็นแหล่ง บริการวิชาการทางด้านมนุษยศาสตร์ และสังคมศาสตร์</p>

**มิติประสิทธิผลตามยุทธศาสตร์
การวิจัย บริการวิชาการ
และเสริมสร้างศิลปวัฒนธรรม**

บูรณาการองค์ความรู้สู่ท้องถิ่น

1. อาจารย์/นักศึกษามีผลงานทางวิชาการ ที่ได้รับการตีพิมพ์ในวารสารระดับชาติ และนานาชาติ
2. ผลงานทางวิชาการของอาจารย์/นักศึกษามีได้รับรางวัลในระดับชาติ
3. คณะมนุษยศาสตร์ฯ เป็นแหล่งบริการทางวิชาการทางด้านมนุษยศาสตร์และสังคมศาสตร์เป็นที่ยอมรับในระดับชาติหรือนานาชาติ
4. การวิจัยและการบริการวิชาการสอดคล้องกับความต้องการของท้องถิ่น
5. การสร้างองค์ความรู้ใหม่และการนำไปใช้ประโยชน์

มิติคุณภาพการให้บริการ

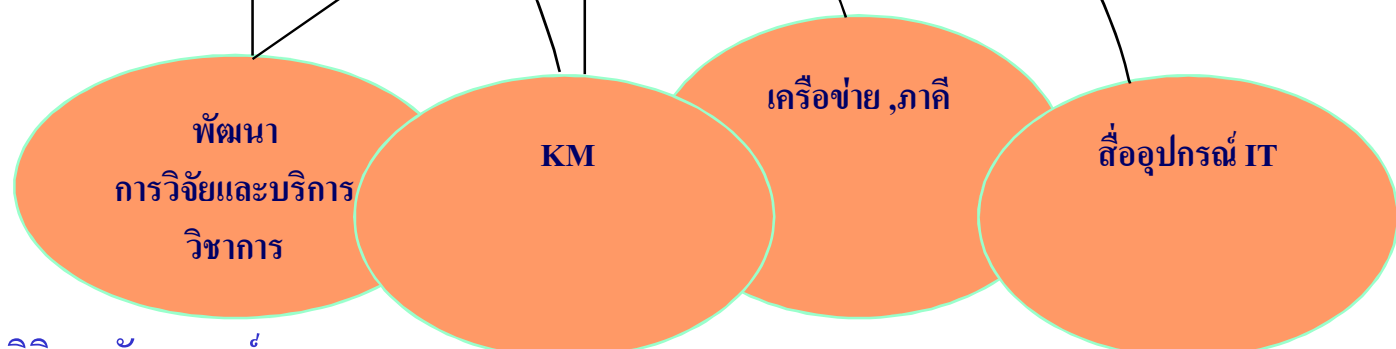


การพัฒนาการจัดทำผลงานวิชาการ, วิจัย แก่อาจารย์และนักศึกษา

การพัฒนาให้เป็นแหล่งบริการวิชาการ

การบูรณาการความรู้จากการบริการวิชาการเพื่อพัฒนาการเรียนการสอนและการวิจัย

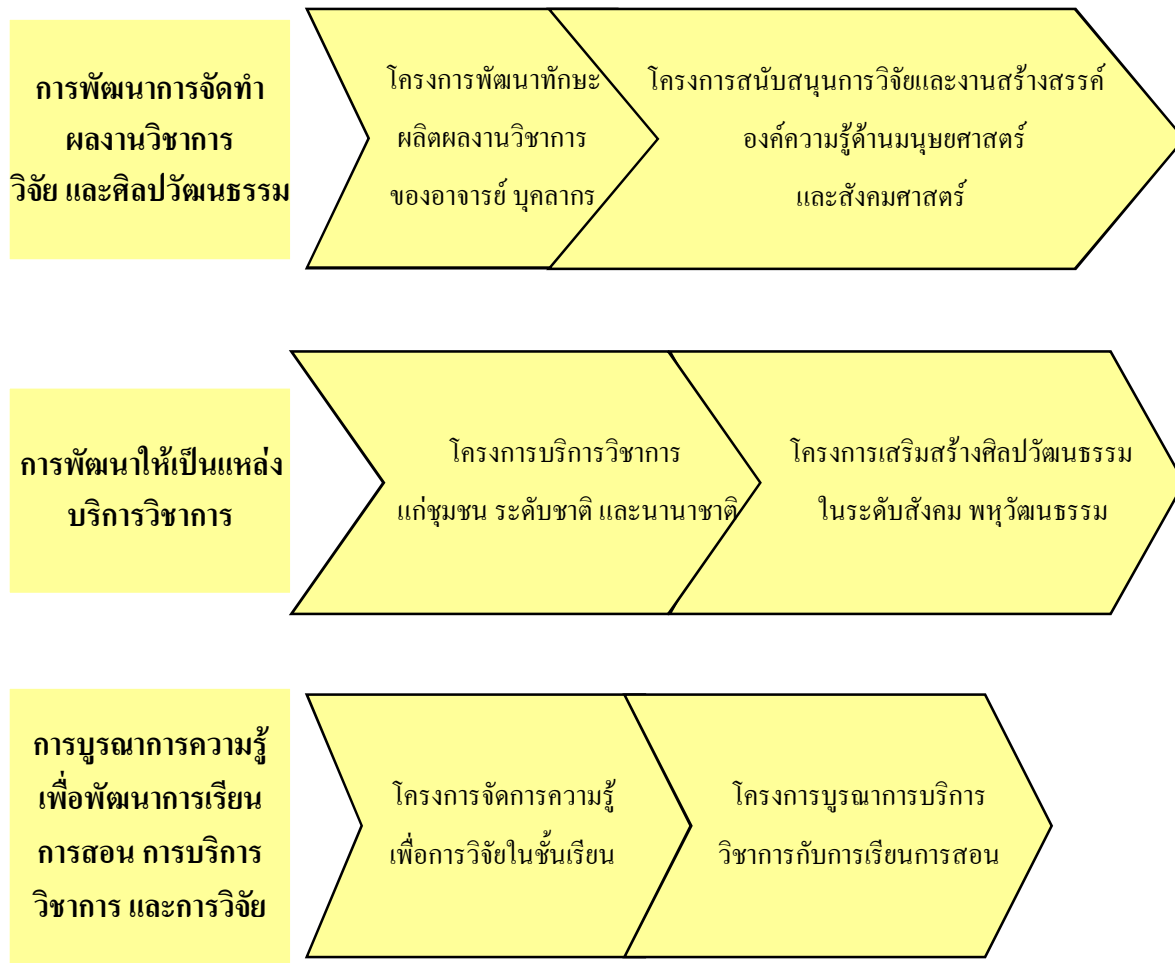
มิติประสิทธิภาพการปฏิบัติราชการ



มิติการพัฒนองค์กร

แผนภูมิที่ 4 แผนที่ยุทธศาสตร์การวิจัย บริการวิชาการและเสริมสร้างศิลปวัฒนธรรม

Value Chain : การวิจัย บริการวิชาการ และเสริมสร้าง ศิลปวัฒนธรรม



ยุทธศาสตร์การประชาสัมพันธ์เชิงรุก

ผลลัพธ์สุดท้าย ผลสัมฤทธิ์ End Results หรือ
Ultimate Results จากยุทธศาสตร์

ภาพลักษณ์องค์กรดี

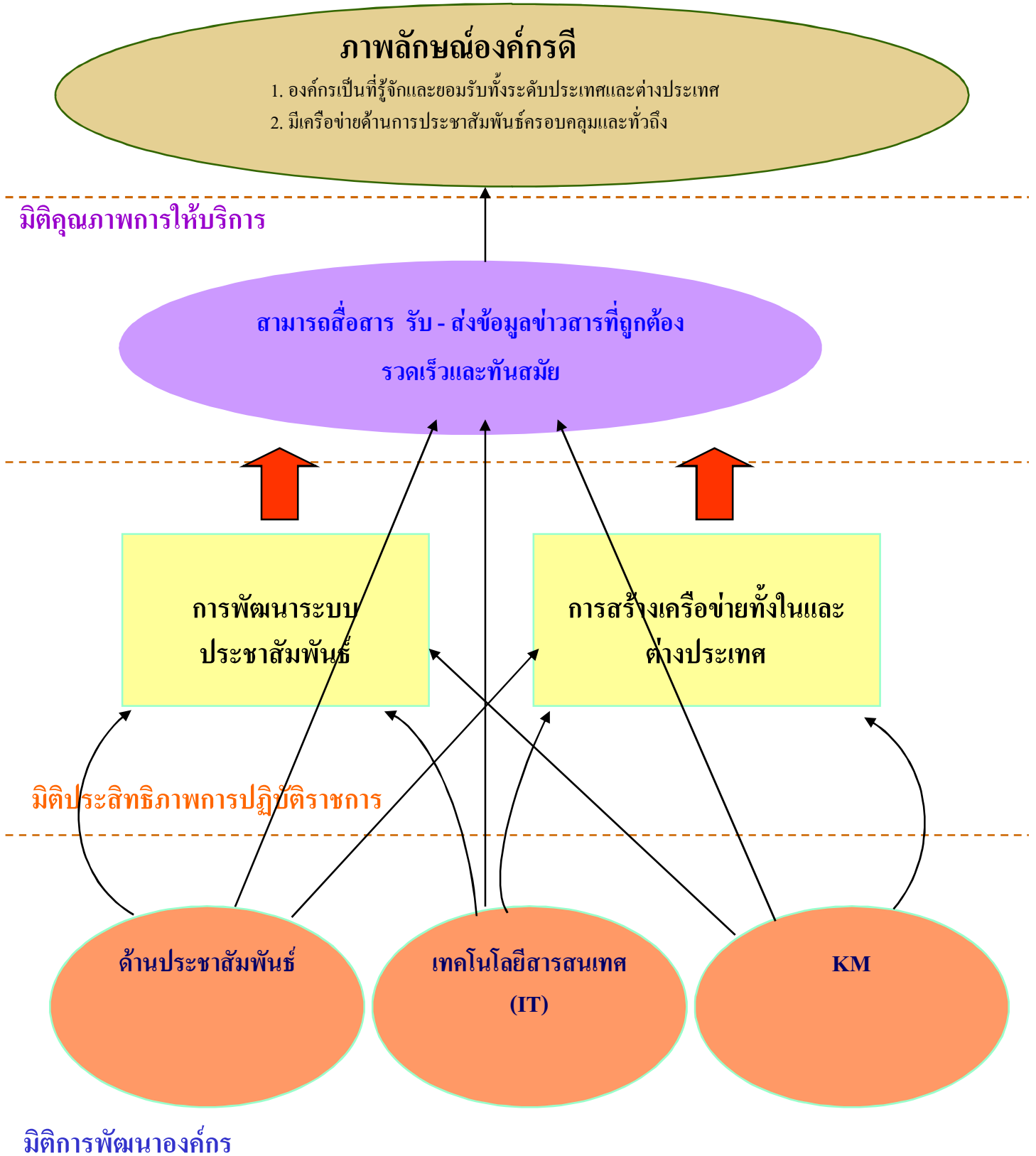
1. องค์กรเป็นที่รู้จักและยอมรับทั้งระดับประเทศและต่างประเทศ
2. มีเครือข่ายด้านการประชาสัมพันธ์ครอบคลุมและทั่วถึง

Customers ของยุคศาสตร์
การประชาสัมพันธ์เชิงรุก

สิ่งที่ Customers ต้องการจะได้รับ
จากยุคศาสตร์

ผู้รับบริการ

สามารถสื่อสาร รับ-ส่งข้อมูลข่าวสารที่
ถูกต้อง รวดเร็วและทันสมัย



แผนภูมิที่ 5 แผนที่ยุทธศาสตร์การประชาสัมพันธ์เชิงรุก

Value Chain : การประชาสัมพันธ์เชิงรุก

